

# Spānijas marķīze privatizēs Plāteru pili Krāslavā

## No vēstures

Grāfu Plāteru dzimta, Krāslavas novadu nopirka par 14 tūkstošiem dālderu 1729. gadā. Pašā augstākajā Krāslavas pakalnā 1791. gadā pabeidza būvēt jauno grezno grāfu ģimenes pili. Kalna nogāzēs un pakājē iekopa lielu parku ar celiņiem un skatu laukumiem, grotām un diķi, retu koku un krūmu stādījumiem. Uz pili veda stāvas kāpnes, izliktas ar dzirnakmeņiem. Vecās pils trīsstāvu akmens ēkā Jāņupītes krastā tika iekārtota bibliotēka. Jau 1755. — 1767. gadā pēc itāliešu arhitekta Parakas plāna Krāslavā uzbūvēja lielu katoļu baznīcu. Konstantīns Plāters to griejis pārvērst par Latgales bīskapijas katedrāli, taču nodomus izjauca Polijas pirmā dalīšana.

1778. gadā no Romas atveda Krāslavas patrona — Svētā Donāta — relikvijas, kuras novietoja īpašā ar Augustes Plāteres ziņu celtā kapličā.

## Pils

Astoņdesmito gadu sākumā, restaurējot rajona padomes bilancē esošo Plāteru pili, najausi tika atklāti pils telpu sienu gleznojumi. Vienā no gleznojumiem bija pilnā augumā redzami Konstantīns un Auguste Plāteri. Šie gleznojumi, sevišķi Romas pilsētas skati un ainavas, kas ilgus gadus bijuši paslēpti zem divus trīs centimetrus biezas apmetuma kārtas, ir tik unikāli, ka uz Krāslavu no Rīgas devās visādas komisijas, arhitekti, mākslinieki, kultūras ministrijas darbinieki. Valdījis tāds apjukums, ka iesāktie pils remontdarbi apturēti, jo mūsdienīgās dzelzsbetona pārse-



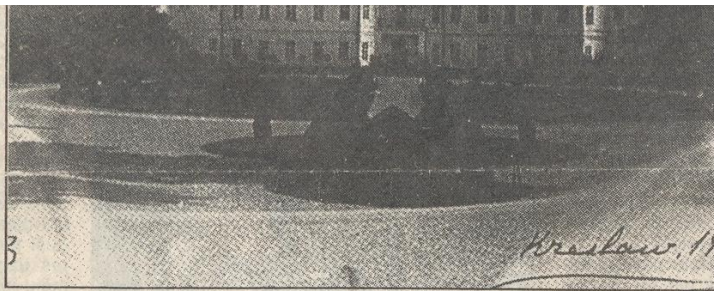
Diez vai daudzi zina, ka Krāslavai vēl pavisam nesenā pagātnē bijuši ļoti cieši sakari ar Vāciju, Poliju, Spāniju, arī Romu, ka pilsēta kādulaik faktiski piederējusi vienai — grāfu Plāteru — dzimtai. Šai dzimtai piederēja arī slavenā pils, kuru nu grasās privatizēt un atjaunot marķīze no Spānijas.

Marķīze Maria Fuentes Bustillo un Krāslavas pilsētas domes priekšsēdētājs Jānis Tračums.

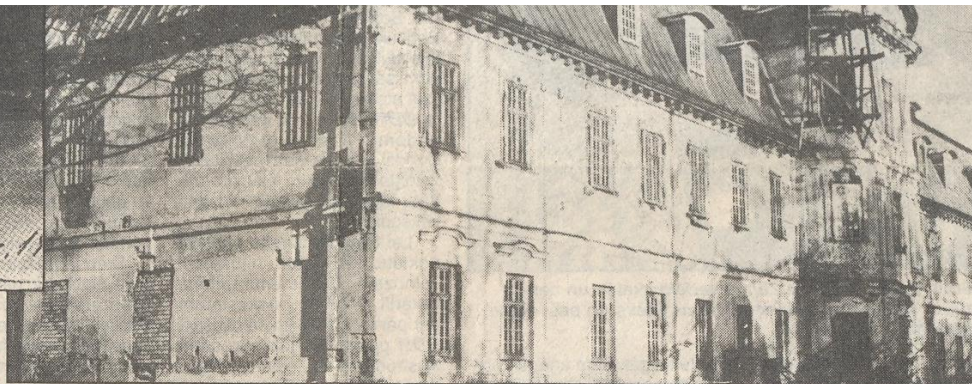


Tāda Plāteru pils izskatījiesies 1911. gadā. Fotouzņēmumu Krāslavas pilsētas domes priekšsēdētājs Jānis Tračums.





Tāda Plāteru pils izskatījiesies 1911. gadā. Fotouzņēmumu Krāslavas muzejam uzdāvinājis marķīze. Virs pils — Plāteru dzimtas karogs, kas gan nav saglabājies līdz mūsdienām.



Plāteru pils 1995.gadā.

B. Tarlecka foto

Vēl 1784. gadā Krāslava saukta par miestu, taču Johana Ludviga Plātera laikā Krāslava bijusi viens no skaistākajiem Latgales miestiem. Vietējā amatniecība bija pazīstama ar labām grīdsegām, samta, vilnas, kokvilnas audumiem, ieročiem, ratiem, zelta un sudraba izstrādājumiem. Ludviga Plātera laikā Krāslavas plašajā bibliotēkā bija apmēram 20 tūkstoši grāmatu.

1809. — 1822. gadā no Daugavpils uz Krāslavu pārcēla valdības iestādes.

1868. gadā Krāslavā uzskaitīti 525 nami, 111 tirgotavas, 13 krogi, alus darītava, viena degvīna un trīs ādu fabrikas, divas dzimavas. Pilsētas tiesības Krāslava ieguvisi 1923. gadā.

Nu Plāteru dzimta ir izmirusi. Pēdējie īpašnieki bija Marija un Gustavs Plāteri. Pēc Latvijas valsts nodibināšanas agrārās reformas gaitā daļu īpašumu nacionalizēja, tāpēc Plāteri, pārdevuši 50 hektāru savas zemes, aizbrauca no Krāslavas. Gustavs miris Rīgā 1923. gadā un tur arī apglabāts. Marija, kā Plāteriem gadsimtu gaitā bijuši cieši kontakti ar Spānijas karaļa galmu, aizbrauca uz šo saulaino zemi.

1923. gadā Plāteru pili sāka saimniekot Krāslavas valsts ģimnāzija. Sirmā grāfiene Marija Plātere 1928. gadā tomēr atbraukusi uz Latviju, lai palūktos uz savas dzimtas bijušajiem īpašumiem. Tā kā Plāteru pēdējam pārim bērnu nebija, grāfiene savā testamentā novēlējusi dzimtas īpašumu ļoti tuvam cilvēkam Spānijā — marķīzei Marijai Fuentesai Bustillo. Tiesa, šim testamentam gan nebija juridiskā spēka, jo tika novēlēti bijušie (nacionalizētie) īpašumi. Grāfiene Marija aizsaulē aizgāja 1947. gadā Madridē, kur viņu arī apglabāja. Bet marķīze Marija Fuentesā Bustillo kā Plāteru īpašumu vēsturiskā mantiniece kādā 1991. gada decembra dienā pēkšņi ieradās Krāslavā.

dzēs un gadu gaitā pārbūvēto pils telpu starpsienas traucēja pilnīgi atklāties vērienīgajiem gleznojumiem. Noskaidrojās, ka šie gleznojumi attiecas uz astoņpadsmitā gadsimta trešo ceturksni.

Nu staigāju pa Plāteres pils telpām un izbaudu "izglābto Romu". Mēģinu iztēloties, kā te bijis vēl septiņdesmito gadu sākumā, kad, kā man stāstīja Jēkabpils daktare Valentīna Skrodele, kas mācījusies Plāteru pili iekārtotajā Krāslavas vidusskolā, latviešu bērni latviešu skolā bieži bijuši spiesti runāt krieviski, jo visai mazpilsētiņai esot stingri uzspiests pārkrievošanas gars. Raugos kādā sienu gleznojumā, kurā attēlotās durvis ir tik dzivas, ka roka pati ceļas, lai nospiestu rokturi. Grūti noticēt, ka tajos gados šim "durvīm" priekšā uzmūrēta krāsns.

Pils stāv neapdzīvota kopš 1972. gada. Dažam nierz nagi nolauzt priekšskaromo atslēgu, lai tiktu pili un postītu tur, kur, šķiet, vairs nav ko postīt. It kā nepietiktu ar to, ka pirmā pasaules kara laikā, bet jo sevišķi 1917., 1918. un 1919. gadā vācieši, poļi un lielnieki pili izlaupija un izdemolēja tā, ka pāri palika tikai mūri.

## Krāslava — Madridē — Krāslava

Taču krāslaviešiem rūp sava vēsture, savas kultūrvides sakopšana. Šajos "plānā mērcība laikos" vislielākās Krāslaviešu sabiedrības saistās ar Plāteru pils vēsturisko mantinieci — astoņdesmit divus gadus veco marķīzi Mariju Fuentesu Bustillo no tālās Madrides. Pēc viņas ielūguma nesen Madridē bija Krāslavas Vēstures un mākslas muzeja direktors **Valdemārs Gekišs** (muzejs atrodas kādā no pils kompleksa ēkām) un Krāslavas domes priekšsēdētājs **Jānis Tračums**.

— **Ko sola šis brauciens?** — jau tāju muzeja vadītājam.

— Vispirms gribu nomierināt tos,

kas varbūt uztraucas marķīzes lielā vecuma dēļ, sak, vai cilvēks savos astoņdesmit divos gados vairs uzņemsies tik milzīgas klapatas, kas saistītas ar īpašuma iegūšanu un tā savešanu kārtībā. Viņa izskatās brīnšķīgi un, kas mūs pārsteidza visvairāk, — jaunāka pat par savu četrdesmitgadīgo meitu. Man radās pārliecība, ka, ja vien viņa tuvākajā laikā galīgi izlems teikt savu jāvārdu, viņa patiešām spēs atgriezt jaunību Plāteru pili. Cik noprotams, marķīze ir ļoti bagāta. Mūsu sarunās piedalījās arī viņas meita un viņas advokāte. Iši sakot, marķīzi šobrīd interesē divas lietas. Pirmā — kāda ir Latvijas likumdošana, cik droša tā ir un vai tie mūsu likumi, kas nosaka īpašuma tiesības un ar tiem saistītos jautājumus, atbilst Eiropas, vispirms Spānijas, likumiem. Otrkārt, marķīze vēlas, lai mēs jau vistuvākajā laikā nosauktu precīzu naudas summu, kas būtu nepieciešama pils kompleksa atjaunošanai. Kad atgriezīsimies no Madrides, vēl lāgā nebijām spējuši dalīties savos iespaidos, bet jau atskanēja nepacietīgs telefona zvans no Madrides — uzņēmīgā cienījamā kundze gaida mūsu nosaukto summu.

— **Vai varat jau ziņot?**  
— Vēl ne. Jo nav tik vienkārši aprēķināt un izlemt. Kad astoņdesmitajos gados poļu restauratori strādāja Rīgā, viņi vairākkārt ieradās arī Krāslavā. Pēc viņu projekta Plāteru pils restaurācija vien maksātu sešus miljonus dolāru. Taču mūsu speciālistu aplēses liecināja, ka poļi "pārsāļiūši" vismaz par diviem miljoniem. Turklāt Madridē neguvām arī īstu skaidrību, cik marķīze var atļauties. Restaurācijai taču var izmantot dažādus materiālus. Teiksim, var pasūtīt ozolkoka, oša vai arī sarkankoka durvis. Cenas atšķirsies. Galu galā durvis var pagatavot arī no prieku dēļiem.

— **Pils kompleksā ietilpst dažādas ēkas, pat pils bibliotēka. Ar kuru tad sāks atjaunošanas darbus?**

— Domājams, ka sāksim ar pašu pili. Daudziem krāslaviešiem līdz ar to būtu nodrošināts darbs. Pavisam citus apgrīzīus uzņemtū tūrisma attīstība. Piesastitu ne vien pati pils, bet arī tās parks un oranžērija. Pils piekalnē no bijušās oranžērijas vēl saglabājušās īpatnējās mūra celtnes. Varētu sākt arī ar pils bibliotēku — trīsstāvu ēku. Starp citu, šajā ēkā joprojām atrodas bibliotēka, tiesa gan, gaužām bēdīgā stāvoklī. Tieši tas apstākļis, ka šobrīd ne valsts, ne pašvaldība, ne arī Latvijas uzņēmēji vēl nespēj ķerties klāt tādām ēkām, kādas ir Krāslavas pils komplekssā, arī nosaka valsts un pašvaldības pretimnākšanu Plāteru īpašuma vēsturiskajai mantinieci. Viņai dota iespēja privatizēt ēkas, tikai ar noteikumu, ka obligāti jāiegulda līdzekļi pils un parka kompleksa atjaunošanā.

— **Kādā statusā pašlaik ir Plāteru pils?**

— Ar Ministru kabineta rīkojumu pils nodota Krāslavas pilsētas domes īpašumā. Agrāk tā piederēja valstij, tāpēc mums rokas bija sasaistītas. Es kā domnieks un vēsturnieks varu labvēlīgāk ietekmēt visu šo sarežģīto lietu.

— **Kāpēc astoņdesmitajos gados, remontējot pili, divstāvu ēkai uzbūvēja trešo — mansarda?**

— Tāpēc, ka pili gribējām redzēt tās sākotnējā izskatā. Izradās, ka pils būvēta trīsstāvu, tikai vēlāk, pārbūvējot un no jauna ceļot, pils kļuvusi tāda, kāda tā redzama 1911. gada fotogrāfijā, ko mums uzvādīja marķīze. Toreiz stādītās tūjas tagad izaugušas ļoti lielas, tās aizsedz pili, tāpēc to nofotografēt visā pilnībā nav iespējams. Remontdarbos tika ieguldīti lie li līdzekļi — ap 300 000 rubļu.

— **Vai ir zināms, kā Plāteru dzimta ienākusi Latvijā?**

— Dzimta cēlusies Vācijā trīspadsmitajā gadsimtā. Baltijā ienākusi kopā ar krustnešiem. Piecpadsmitajā gadsimtā, kad šis teritorijas atradās Polijas valsts sastāvā, Plāteri asimilējās tiktāl, ka uzskatīja sevi par poļiem.

— **Vai Madridē interesējaties arī par pēdējo Plāteru pārstāvi — grāfienu Mariju?**

— Jā, apmeklējām viņas atdusas vietu Madridē, uz kapa izbēram līdzpaņemto zemes sauju kā sveicienu no Plāteru pils. Apmeklējām arī māju, kurā viņa dzīvojuši.

— **Marķīze nav grāfiene Marijas Plāteres radniece un ne arī juridiskā mantiniece. Kas, jūsuprāt, viņu tik ļoti interesējis Krāslavas pils likteni?**

— Marķīzei ļoti svēta lieta ir īpašums. Ne velti, kaut arī viņa nav juridiskā mantiniece, viņa tik ļoti pieķērusies Plāteru pili un tās atjaunošanas idejai. Ka marķīzei ir tuvas oriģinālas lietas, liecina kaut vai tas, ka viņa mūs ielūdza uz pusdienām Madrides muzikālajā restorānā, kas, iespējams, esot vienīgais šāda tipa restorāns visā Eiropā. Apmeklētājus tur apkalpo nevis vienkārši viesmīļi vai oficianti, bet gan — apkalpotāji — operdziedoņi. Vispārsteidzošākais bija tas, ka klasisko operu arīju dziedāšana apkalpošanas starplaikos itin nemaz ne traucēja baudīt ēdīenu un dzērienu bagātību, tieši otrādi — tas viss ļāva labāk izjust izsmalcinātību.

— **Varbūt marķīze jūs turp aizveda speciāli, lai dotu mājienu, sak, arī Plāteru pili var ierīkot ko pavisam oriģinālu.**

— Ha, nebūtu jau slikti, ja kādā no daudzajām Plāteru pils telpām ierīkotu līdzīgu restorānu. Arzēmu tūristi tad veltos arī no Rīgas un diezok makus patukšotu Krāslavā...

A. Grīnbergs