

Печальная судьба уникального памятника архитектуры

В СИЛУ ЛИ ТЩЕСЛАВИЯ и аристократической спеси или естественного стремления к красоте и гармонии, но свои усадьбы, замки, дворцы сиятельные «казачки» норовили возвести всегда на самом возвышенном месте округа. Чем бы ни руководствовались вельможи и обслуживавшие их архитекторы, мы, потомки, от этого только выиграли, ибо и по сей день старинные эти сооружения остаются главным украшением (а порой и единственной достопримечательностью) той или иной местности.

Вот и граф Плятер, магнат-крепостник, владевший обширными угодьями в Латгалии, выбрал для своей резиденции самый высокий холм близ Краславы. И в 1791 году здесь горделиво вознесся роскошный фамильный замок. По склонам и у подножия холма разбили большой парк с гротами, прудами, прогулочными аллеями. Вместе с хозяйственными постройками, зданием графской библиотеки и внушительным католическим костелом центр родовой вотчины графов Плятеров являл собой величественный архитектурный ансамбль в стиле барокко. По замыслу он должен был довлеть над окрестностями, утверждать могущество потомков вестфальского рыцаря. И когда-то замок действительно был виден еще издали. Но сейчас его стены скрывает от любопытных глаз густая зелень разросшегося барского парка. Оно и к лучшему: что нынче на показ-то выставлять? Растрескавшиеся стены? Провалы выбитых окон? Выломанные дверные косяки? Бог с ним, с графом, но творение зодчего и крепостных строителей достойно лучшей участи.

— Когда я в 1983 году приехал в Краславу в командировку и увидел его — обомлел, — рассказывает доцент, кандидат архитектуры Юрий Михайлович Васильев. — Ведь я этот дворец обме-

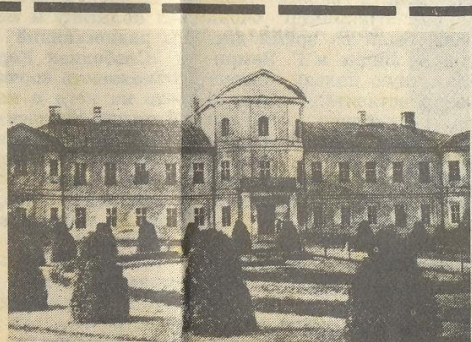
формулировка заключала в себе попытку в одну телегу впрячь коня и трепетную лань. В роли лани, понятно, реставрация — процесс тонкий, кропотливый, деликатный.

Первая заповедь реставратора: «Сохрани», вторая: «Не повреди». То есть сначала законсервируй, закрепи, убереги от дальнейшего разрушения, что имеешь в наличии, потом дотошно исследуй — на месте и в архивах, воссоздай каждую деталь. Сначала на бумаге, и только потом давай команду ломать. А капитальный ремонт, как известно, начинается с ломки — выламывают прогнившие рамы, дверные косяки, половицы, снимают перекрытия, разби-

вают мятников культуры восстановила вид парадной лестницы — решение ее оказалось совершенно необычным с архитектурной точки зрения.

Находки в замке Плятера заставили специалистов пересмотреть концепцию его реставрации, а именно: расценивать здание как дворец-музей, аналогичный Рундальскому, Екатерининскому дворцу в Пушкине и т. п., а не как краеведческий музей, объединенный с городской библиотекой. Стало ясно, что необходимы дальнейшие изыскания.

— Я полагаю, следует говорить даже не отдельно о дворце, а о целом уникальном комплексе XVIII века в стиле барокко. И если вос-



На архивном фото — северный фасад Краславского дворца. Таким он сохранился до середины семидесятых нашего века. Сегодня дворец выглядит иначе...

рают дымоходы, кровлю, чтобы заменить все новыми конструкциями и материалами. Вот с этого лиха и начали в Краславском дворце.

Правда, реставраторы в пояснительной записке к проекту сделали оговорку, что в процессе строительства необходимо произвести дополнительные зондажи, в результате которых может появиться необходимость корректировки проекта. Одно оставалось неясным: кто и когда будет эти зондажи делать? Специалисты из Риги в

становливать, то именно как ансамбль со всеми входящими в него элементами. Это благодарная задача — республика приобретет такую жемчужину, каких и по всей стране немного сыщется.

Таково мнение Юрия Михайловича Васильева.

Но пока что эта жемчужина остается второстепенным, а может быть, и третьестепенным строительным объектом для районного РСУ. Его мощностей не хватает даже на то, чтобы освоить те скромные средства, которые

в отношении — кто больше виноват, а дворец еще один год простоял незаконсервированный. За зиму даже не заготовили рамы, стропила. Надо было бы подготовить фронт работ для очередного студенческого отряда — на него в общем-то только и рассчитывали. Однако и местными силами можно было бы сделать немало.

Юлия Викторовна Пилюгина, зам. председателя районного общества охраны природы и памятников, мечтает о создании кооператива по ремонту и реставрации фасадов, памятников архитектуры, благоустройству их территории. Причем, это не прожектерство. В Краславе есть люди со строительными специальностями, готовые подрабатывать в свободное время. А у общества есть деньги, чтобы их труд оплатить. Только пока никак не могут они сойтись — слишком много бюрократических рога-ток.

реставрации интерьера не грех еще раз поменять кровлю.

Логично. Но где гарантия, что история не повторится, уже с какой-нибудь иной конструкцией?

— За работы на этом объекте должно отвечать одно юридическое лицо — им должно быть научно-реставрационное управление Министерства культуры Латв. ССР. Оно обязано не только обеспечить постоянный контроль, но своими силами выполнять те операции, которые требуют особой осторожности. Чтобы предотвратить ошибки, чреватые невосполнимыми утратами, реставрацию надо поручить специалистам, профессионалам высокого класса — они есть в системе управления. Но для этого нужно целевое финансирование их работы. Министерству культуры давно следовало бы выйти с этим вопросом в Совмин республики.

Мнение Ю. Васильева созвучно и с тем, чем поделилась со мной А. Янсоне, архитектор с двадцатипятилетним стажем:

— На объекте заняты достаточно квалифицированные рабочие, не могу упрекнуть их в том, что они делают что-то некачественно. Но, разумеется, у реставрации — своя специфика, здесь нужны знания, чутье, порой ювелирная точность.

История с Краславским дворцом лишний раз доказывает — в республике сам подход к реставрации архитектурно-исторических памятников порочен. Мы латаем отдельные дыры, без фундаментальных изысканий, предварительной подготовки — на это у нас нет ни времени, ни средств, ни, порой, соответствующих условий для работы. Нас подгоняют — давай документацию; не доведя до конца научные исследования — выдаем. Пусть хоть что-то делают, чем все превращается в развалюхи. Но при таком подходе неизбежны существенные наклад-ки.

Вот возьмите строитель-ство. В любом вузовском учебнике найдете, что оно начинается с прокладки дорог и коммуникаций. Часто эти

дверные косяки? Бог с ним, с графом, но творение зодчего и крепостных строителей достойно лучшей участи.

— Когда я в 1983 году приехал в Краславу в командировку и увидел его — обомлел, — рассказывает доцент, кандидат архитектуры Юрий Михайлович Васильев. — Ведь я этот дворец обматывал еще в 48-м, будучи студентом архитектурного факультета РПИ. Он был в прекрасном состоянии. А тут впечатление такое — словно дом пострадал от бомбежки.

Нет, не от бомбежки и не от стихийного бедствия пострадал этот памятник зодчества. Есть, оказывается, напасть не менее страшная — равнодушные и халатность.

Еще с довоенного времени здесь размещалась школа. Понятно, интерьер помещений подгонялся под школьные нужды, что-то переделывалось, перестраивалось, но худо-бедно — в доме был все-таки хозяин. Но десять лет назад учителя и ученики получили в подарок новое школьное здание, а местные хулиганы и выпивохи — опустевший дворец.

Нет, городские власти не забыли про него. Решили перевести сюда городскую библиотеку и краеведческий музей. Но сначала надо было привести здание в порядок. Взялись основательно — пригласили специалистов из научно-реставрационных мастерских Министерства культуры Латв. ССР. Те провели архитектурно-исторические исследования. Однако из-за нехватки средств ли, кадров или профессионализма, но достоверной картины первоначального облика дворца тогда целиком получить не удалось. И в этом еще большой беде не было — ведь со временем все можно восполнить, внести поправки с учетом новых открытий.

Но реставраторы поторопились выдать на-гора проект капитального ремонта-реставрации дворца. Уже сама

пояснительной записке к проекту сделали оговорку, что в процессе строительства необходимо произвести дополнительные зондажи, в результате которых может появиться необходимость корректировки проекта. Одно оставалось неясным: кто и когда будет эти зондажи делать?

Специалисты из Риги в Краславе были редкими гостями, местного (хотя бы одного на всю Латвию) реставрационного участка и сегодня нет. В результате — не только доисследования не были своевременно проведены, но даже и авторский надзор за работами на объекте толком не осуществлялся. А после отбойного молотка о корректировке говорить уже поздно. Вот один из печальных примеров: срубилы перемычки и при этом безвозвратно погубили росписи зонтичного купола одной из комнат.

Кстати, о росписях. Их обнаружили во дворце почти случайно. Вид искаленного дворца не давал Ю. Васильеву покоя, и летом 84-го он выехал в Краславу с группой своих студентов-практикантов.

— Мы открыли под слоем штукатурки маленький фрагмент. Я сразу понял, что это что-то очень интересное и значительное. Немедленно вызвали научных сотрудников из Рундальского музея.

Осенью приехали Иева и Имант Ланицманисы, сняли штукатурку на такой площади, чтобы получить представление о композиции. На стенах нескольких залов неизвестный художник изобразил виды Рима. По художественной ценности росписей XVIII века и по площади, на которой они сохранились, Краславскому дворцу сегодня нет равных на территории Латвии. Одно это выдвигает его в ряд первостепенных архитектурных объектов республиканского значения. А есть и другие открытия. Например, Лиесма Маркова из Проектной конторы реставрации па-

стране немного съестся.

Таково мнение Юрия Михайловича Васильева.

Но пока что эта жемчужина остается второстепенным, а может быть, и третьестепенным строительным объектом для районного РСУ. Его мощностей не хватает даже на то, чтобы освоить те скромные средства, которые выделяют на ремонт дворца районные власти. А сами сроки ремонта все растягиваются, потому что у строителей всегда находятся какие-то первоочередные и внеочередные задания: возведение жилого дома, ремонт сада...

Так проходил год за годом. Выпотрошенный и обескровленный дворец все больше напоминал послевоенные руины. А у строителей и районных руководителей под рукой хорошее оправдание проволочкам: мы — не причем, мол, реставраторы напортачили, не успеваем строить да ломать. Что и говорить, есть в этом правда. Хотя и долго расхачивалось местное руководство, но когда все же силами приглашенного стройотряда кровля правого крыла здания была возведена, выяснилось, что карниз получился на 70 сантиметров выше, чем нужно, не сошлись фасадная часть и крыло. Будь постоянно рядом со строителями представитель авторского надзора или хотя бы районный архитектор, ошибку можно было бы вовремя исправить. Неточность же в расчетах, как пояснили мне в проектной конторе, произошла из-за того, что обмеры здания делались без строительных лесов. То ли заказчик их не предоставил, то ли исполнитель не затребовал. Более того, строители кровлю возводили по схеме, совершенно отличающейся от проектной. Факты, достаточно красноречивые сами по себе.

Студенты уехали, проект ушел на доработку, между Краславским райисполкомом

и ансамблем, для более чем скромных финансовых возможностей районного общества будет не подъемным. Так же, как явно не достаточно и той сметы, которая выделяется ежегодно на это из бюджета района. Ее хватает лишь потому, что РСУ не в состоянии ее освоить. Но представим, что после студотряда хоздоговор заключает бригада рабочих, объединенных на кооперативных началах. Вообразим, что работа не замрет ни на день. Вот тогда-то потребуются ненужные еще сегодня деньги. Один из источников — счет Республиканского общества охраны природы и памятников. В свое время с него уже перечислялись деньги на Рундальский дворец, национальный парк «Гауя». Да и из созданного в республике Советского фонда культуры, наверное, могли бы поступить средства. Не вызывает сомнения, что Краславский комплекс не менее достоин всеобщей заботы и внимания.

Пока же и реставраторы, и строители работают в режиме жесткой экономии. Поэтому ошибку с кровлей решили исправлять самым дешевым способом. Чтобы не сносить все покрытие, опустят до стыка карнизов лишь половину крыши. Конечно, появится заметный излом, зато можно уложиться в полторы тысячи рублей. Ну что такое полторы тысячи в капитальном строительстве? Гроши! Для сравнения: на ремонт кафе «Аллегро», где изношен, по сути, один паркет, выделено триста тысяч. А ведь в нашем случае речь идет о национальном достоянии!

— Да, я беру на себя огромную ответственность, предлагая этот вариант, — волнуясь, объясняет представитель ПКРПК А. Янсоне. — Но мы в цекотливой ситуации. Чтобы избежать тягбы с Краславским райисполкомом и РСУ, приходится идти на компромисс. Но лучше сейчас хоть как-то накрыть здание, уберечь его от непо-

ведя до конца научные исследования — выдаем. Пусть хоть что-то делают, чем все превращается в развал. Но при таком подходе неизбежны существенные наклад-

ки. Вот возьмите строительство. В любом вузовском учебнике найдете, что оно начинается с прокладки дорог и коммуникаций. Часто ли это правило соблюдается? То же самое и в реставрации — мы постоянно вынуждены нарушать ее законы. Например, те же коммуникации... О них заказчик думает в последней очереди. А какой смысл кропотливо восстанавливать каждый сантиметр росписей, если нельзя поддерживать в помещении определенную температуру — к Краславскому дворцу не подведены электричество, отопление. Вот только-только наконец договорились с исполкомом, что дворец подключат к районной котельной (которая пока не существует ни в планах, ни в проекте). Так что это далекое будущее. До сих пор не решен даже вопрос с дежурным электрообогревом в эту зиму.

Да, проблем и трудностей много. Но разве их было меньше у Иманта Ланицманиса, директора краеведческого музея в Рундале, когда он приступал к спасению шедевра Растрелли? Рундальскому дворцу повезло больше, чем Краславскому — его опекуном стал не просто знаток истории и архитектуры, но энтузиаст, патриот. Усилиями Ланицманиса и его столь же одержимых единомышленников Рундале стало гордостью республики. Найдутся ли такие же подвижники в Краславе? Хочется верить — найдутся.

С кем бы я ни говорила о будущем Краславского дворца, все горячо за него, все сегодня понимают, что его необходимо вернуть людям. Не так мы богаты, чтобы разбрасываться сокровищами.

Н. СЕВИДОВА.