

# KRĀSLAVAI - 75

*Ināra Lipšāne, Krāslavas pilsētas domes ārējo sakaru koordinatore, tel/fax 56 24 383*

Kopā ar daudzām citām Latvijas pilsētām savus svētkus šogad svin arī Krāslava - šī gada 16. aprīlī apritēja 75 gadi, kopš tā ir ieguvusi pilsētas tiesības.

Krāslava atrodas zilo ezeru zemē - Latgalē, Latvijas likteņupes Daugavas ielokā, gleznainā ielejā netālu no Latvijas robežas ar Baltkrieviju, 40 km attālumā no otrās lielākās Latvijas pilsētas - Daugavpils un 275 km no valsts galvaspilsētas Rīgas. Pilsētas teritorijā atrodas trīs ezeri (Zirgu ezers, Persteņa ezers un Mandelēzers), tai cauri tek trīs upītes. Saulainās nogāzes veicina iespēju nodarboties ar agrāro dārzena audzēšanu, tādēļ pavasarī pilsētas ziemeļrietumu daļā redzamas milzīgas siltumnīcas un Krāslavu ir iesaukuši par "gurķu" pilsētu.

Pēc 1997. gada datiem Krāslavā dzīvo 12560 iedzīvotāji, no tiem 1096 bērni vecumā līdz 6 gadiem (8,7%), 2102 bērni un jaunieši vecumā no 7 līdz 18 gadiem (16,7%), 2327 pensijas vecuma cilvēki (18,5%).

Pilsētas ģerbonis - sudraba kuģis ar pieciem ariem uz zila fona - raksturo vēstures gaitā radušos situāciju pilsētā, jo kuģa pieci ari simbolizējo piecas pilsētas pamatiedzīvotāju tautības: latviešus, krievus, baltkrievus, poļus un ebrejus. Pilsētas iedzīvotāji, saviem viesiem skaidrojot ģerboņa nozīmi mēdz vēl piebilst: "Vienā laivā esam, kopā arī jāairē!" 1995. gadā no 12 579 iedzīvotājiem bija 37,5% latvieši, 27,2% krievi, 21,7% baltkrievi un 10,2% poļi.

Iedzīvotāju skaita dinamika laika gaitā:

1897. g. - 7834	1914. g. - 10 500
1935. g. - 4276	1989. g. - 12 518
1995. g. - 12 579	1997. g. - 12 560

Kopējā pilsētas platība ir 863 ha. Pilsētas vecākajai, ziemeļrietumu daļai ir raksturīgas nelielas, gadsimta sākumā būvētas koka mājas, turpretī jaunie masīvi ir 70. un 80. gados celtas piecstāvu mājas. Kopumā privātajā sektorā pašlaik (1998.) dzīvo 3364 pilsētas iedzīvotāji (26,8%), bet pašvaldības mājās pierakstīti 6931 cilvēki (55,2%).

Pilsētas garākā iela (Rīgas iela) kalpo par tranzītcēļu uz Baltkrieviju. Pilsētā ir savs taksometru parks, autoosta, ir regulāra satiksme ar lielākajām pilsētām. Dzelzceļa stacija atrodas ~5 km no pilsētas.

## Vēsture

Vēsturnieki uzskata, ka precīzu Krāslavas dibināšanas gadu nosaukt nav iespējams, bet ir skaidri zināms, ka tā veidojusies neolīta laikā (IV-II gadu tūkstošs pirms Kristus dzimšanas) pie Adamovas, vienu kilometru leņķus tagadējās Krāslavas.

Precīzākas ziņas par Krāslavu attiecas uz 16. gadsimtu, bet pagrieziena punkts tās vēsturē noteikti ir 1729. gads, kad to par 1400 dālderiem nopērk Johans Ludvigs Plāters, vācietis pēc izcelšanās. Tajā pat gadā Krāslava tiek apstiprināta par miestu; tajā atradās 47 ēkas, no kurām tikai dažas bija mūra - muižnieku viesnīca "Livonija", zirgu pasta stacija, divi krogi un graudu noliktavas.

Plāteru valdīšanas laikā, kurš ilga gandrīz divsimt gadus (līdz pat īpašuma atsavināšanai pēc Pirmā Pasaules kara), Krāslava strauji attīstījās. 18. gadsimta 30-40. gados Krāslavā

tika izveidots tirgus laukums ar pārdotavu rindām, uzbūvēts mūra rātsnams ar pulksteņtorni. Konstantīns Ludvigs Plāters (1722-1778) no Polijas un Vācijas uzaicināja amatniekus, kuri kopā ar vietējiem arodu meistariem organizēja tepīķu, samta, katūna, dažādu veidu ieroču, juvelierizstrādājumu, krāsns podiņu un citas produkcijas ražošanu. Interesants ir fakts, ka 18. gadsimtā ne tikai Krāslavā, bet arī pārējos Plāteru īpašumos funkcionēja t.s. "Plāteru nauda" - misiņa kuponi, uz kuriem bija attēlots Plāteru ģerbonis.

No 1735. līdz 1767. gadam pēc itāļu arhitekta Antonio Parako projekta tika celta mūra katoļu baznīca, bet ap 1750. gadu Krāslavā tika uzsākta grāfu Plāteru rezidences - Krāslavas pils - celtniecība. Pils iekšējai sienai tiek apgleznotas ar Romas skatiem. Ap pili tika iekārtots grezns parks ar dīķiem, grotām, retu augu un koku stādījumiem. Oranžērijās audzēja vīnogas, aprikozes, ananāsus un citus siltzemu augus. 1759. gadā parka austrumu malā tika uzcelta Plāteru bibliotēkas ēka ar 20 tūkstošiem sējumu grāmatu, rokrakstu un atlantu.

1772. g. pēc Polijas pirmās dalīšanas Latgali pievienoja Krievijai. Šo politisko pārmaiņu rezultātā Krāslava sāka panīkt, iegūstot "otru" elpu tikai 19. g. 2. pusē.

Miesta dzīve kļuva rosīgāka pēc Rīgas - Daugavpils - Vitebskas dzelzceļa izbūves 1865. gadā. 1868. gadā te jau bija 525 nami, 111 tirgotavas, 3 ādu fabrikas, 2 dzirnavas, degvīna ražotne, alus darītava un 13 krogi. Ap 1870. gadu Krāslavas ziemeļu nomalē sērūdens avota vietā tika ierīkots Krāslavas ārstniecības kūrorts, kas pastāvēja līdz 19. gadsimta beigām. Sezonas laikā atpūtniekiem no Pēterburgas un citām vietām tika sagatavotas 500 vannas.

Latvijas brīvvalsts laikā aktivizējās pilsētas kultūras dzīve. Darbojās latviešu ģimnāzija, kā arī poļu, krievu un ebreju pamatskolas. Dibinājās dažādas biedrības. 1914. gadā Krāslavā dzīvoja 10 500 iedzīvotāju, kas galvenokārt nodarbojās ar linu, linu sēklu un citu lauksaimniecības produktu pārstrādi un tirdzniecību. 1923. gada 16. aprīlī Krāslavai tika piešķirtas pilsētas tiesības, bet 1935. gadā pilsētā jau bija 929 dzīvojamās ēkas, darbojās 372 tirdzniecības un 299 nelieli rūpniecības uzņēmumi, kas galvenokārt pārstrādāja vietējo produkciju.

Krāslavas pilsēta praktiski nav cietusi 2. pasaules kara laikā. Pēckara gados Krāslavai tika pievienota arī Pārdaugavas daļa - Priedaine. 1949. gadā Krāslava kļuva par rajona centru un attīstījās līdzīgi citām Latvijas provinces mazpilsētām. Padomju laikā pilsētā darbojās sausā piena rūpnīca, šūšanas fabrikas "Latvija" Krāslavas filiāle un kokapstrādes uzņēmums.

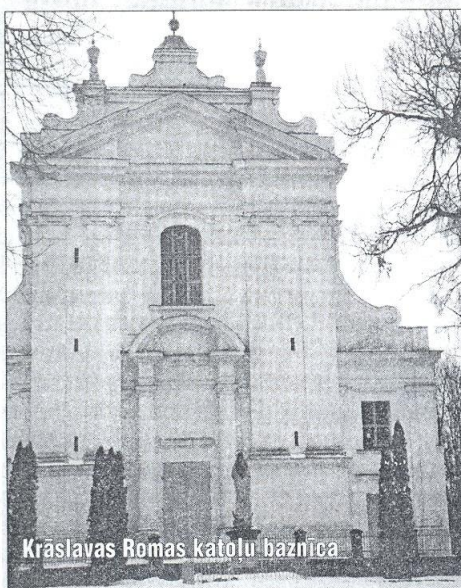
Krāslavas izcilākie novadnieki ir tēlnieks Naums Āronsons, rakstnieks - filozofs Konstantīns Raudīve, literāte Cecilija Dinere, dzejnieks Valdis Krāslavietis, gleznotājs Pāvils Glaudāns.

## Pilsēta 90. jos

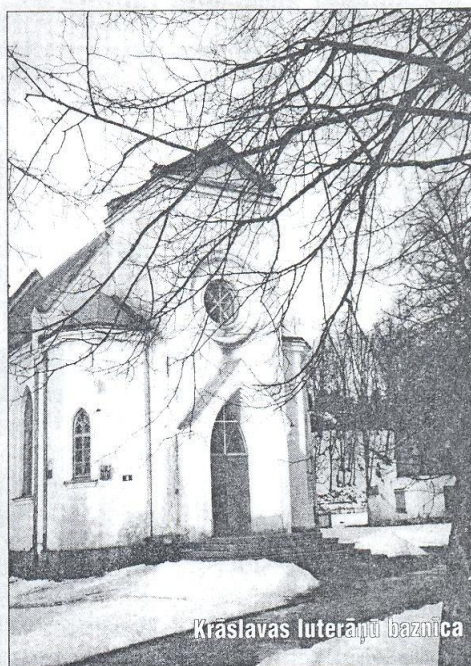
### Ekonomiskā dzīve

90. jos pilsētas ekonomiskajā dzīvē vērojama nestabilitāte; vairāki uzņēmumi, kas padomju gados ar savu produkciju apgādāja arī pārējās PSRS republikas, ir zaudējuši savu noietu tirgu. Diemžēl pilsētā ir augsts bezdarba līmenis - 13,6% 1996. gadā un 15% uz 1998. gada 1. janvāri. Sevišķi lielas problēmas atrast darbu ir cilvēkiem, kam nav pietiekamu valsts valo-

Logs, 1998, N. 6.



Krāslavas Romas katoļu baznīca



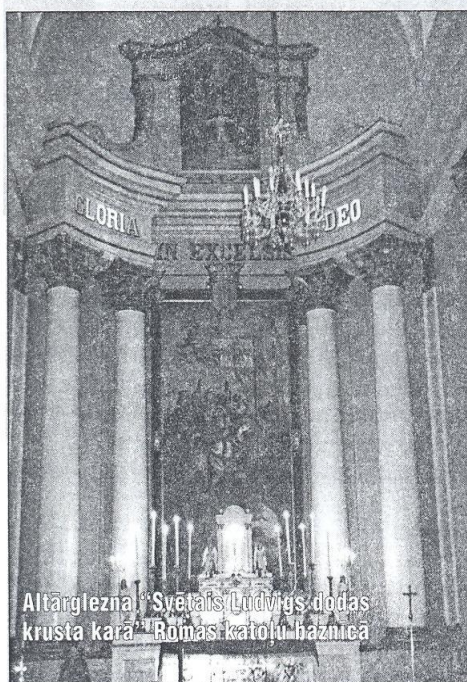
Krāslavas luterāņu baznīca



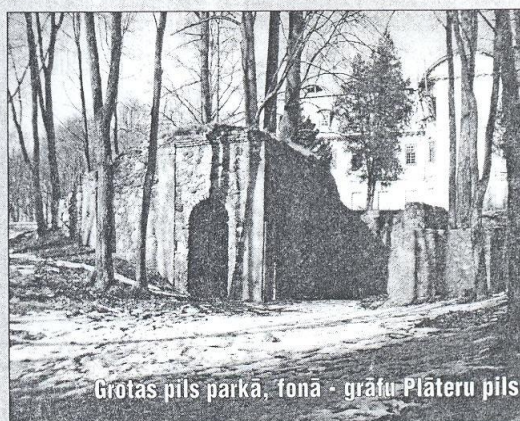
Krāslavas vēstures un mākslas muzejs



Jauniešu deju kolektīva "Jumis" dalībnieces



Altārglezna "Svētais Ludvigs dodas krusta karā" Romas katoļu baznīcā



Grotas pils parka, fonā - grāfu Plāteru pils