

## LATGOLAS ŠVEICE-KRŌSLOVA

(Vōciski Kreslau, pūliski Kraslaw, krīviski Kreslavļ, Kreslavka)

Krōslova atsarūn uz Daugovas lobō krostā, pi Krōslovas upeites itakas Daugovā, 3 km nu Daugovpiļš-Indras dzeļžeļa stacijas Krōslovas, 42 km nu Daugovpiļš.

Krōslova un tōs nūvods bejis apdzeivōts jau ļūti senejūs laikūs. Akmiņa laikmata apmetņu atlika atrosta Daugovas krostā pi Škārskānim un Odumovā, Škaunes pusē — Muižinikūs, bet vēlō dzeļža laikmata seņkopi — Odumovā, Cīmužūs, Aizpūrišūs, Pundurūs un vairōkōs cytōs vitōs. Ar vēlō dzeļža laikmata seņkopim ir īvārojams Šokolades kaļneņš, kas atsarūn vīnu km uz zīmelim nu piļsātas.

Lelais daudzums piļskolnu un seņkopu uzkaļneņu licynoļ, ka Krōslovas nūvods bejis biži apdzeivōts. Ap 3—2 godu tyukstūšas pyrms Kr., te dzeivōjušas sōmu-ugru ciļtis, bet vēlōk, izspīzūt sōmus-ugrus, te inōce latgali.

Nūvoda ekonomisko un kulturalō atteisteiba uzplauka pasateicūt Daugovas tērdznīceibas ceļam, kas latgaļus savinōja ar Polockas, Vitebskas, Smolenskas un Kijevas zemem un arī ar Baltijas jyuras pikrasti.

Krōslova ir izaveidōjuse Daugovas seņlejā, aizvēsturyskas apmetnes vitā. Tōs vōrds saisteits ar krōslainajim prižu un eglu sylim, kas plēšās gar obim Daugovas krostim.

Vēsturyskas ziņas vēsteļ, ka 10. g. s. Krōslovas nūvodu pōrvaļdeļuse Polockas kņaza meita Rogneda Gorislava, kas vēlōk klivuse par Krīvijas kņaza Vladimira Svātō sīvu.

13. g. s. latgaļu apdzeivōtōs zemes, šymā skaitā arī Krōslova, iļēme Žūbynbrōļu ordenis, bet pēc tō sakōves — Līvoniļas ordenis. 1558. g. Līvoniļas ordeņa provincialais mestrs Vilhelms Firstenbergš icēle par Krōslovas īpašniku Eņgeļbruchtu Plūmperu. Vinpadsmīt godus vēlōk Krōslova kai dōvynōjums tyka nūdūta Mikeļam Brunovam, jaunūbynōtōs Kūrzemes hercogistes kancleram, kas radzams nu karaliskō roksta Daugovpiļš starostam, Sabbam, dateita Viļņā, 1569. g. 29. majā. 16. g. s. te jau atsaroda nalels, nu kūka calts katōļu divnoms.

1636. g. 26. sept. Vilhelms Brunovš pōrdeve Krōslova ar vysim pīdarūšim īpašumim de Lundigshauzenu — Volfu dzymtai, kura davuse divus veiskupus un jezuitu Juri, kurs 1676. g. uzceļe katōļu draudzei lelu kūka bazneicu un pēc tam Krōslovā nūdybynōja jezuitu misiļu. Jys pōrveidōja Kombuļu muižu par skaistu atsevišku īpašumu. Leidz pat 1757. g. Krōslovas draudzi apkolpōja divi jezuiti. 1676. g. Krōslova pōrgōja Joņa un Mariannas de Kosu dzymtas rūkōs. Jōņš de Koss beļa Pryusijas zemes škāpnēsis — zūbynbrōļš un Ostrolenskas starosta. Šū dōvynōjumu 1681. g. oficiali apstyprynōja karalis Jōņš III Sobelškis. Bet

## TU ...

Tu atgōji  
un uz sovom sapņu rūkom  
pajēmi mani,  
pacēli,  
panesi mozu gabaleņu  
un otkon nūlyki zemē.  
Tys beļa skūlanu laikūs.  
Un tod,  
tu mani naapmeklēji vairs.  
Tūmār,  
tu naaizmērsi mani:  
jau pēc godim četruodesmit,  
atgōji pi manis,  
bet jau uz sōpu rūkom sovom,  
pacēli ņyu otkon mani  
un sovōs sōpu rūkōs  
tu turi mani ciš.  
Caur tovom sōpu rūkom  
satak mani  
munas tautas  
vārmūceigi izmātōti dzeives godi  
un cīsšonas satak  
un dvēselē sōp.  
Tu atgōji tagad pi manis,  
jau pēc godim četruodesmit,  
kod cīsšonas aizsadz  
tautai vysas debesis  
un es pats, šūs cīsšonu daļa.  
Jyutu,  
tu mani vairs nalaissi vaļā.

jau 1725. g. skaistais īpašums pōrgōja Čapsku gimines rūkōs. Čapski sovukōrt 1729. g. īpašumu kūpā ar piļsateņu pōrdeve par 14 000 daļderim sovam kaimiņam Indricā, Jōņam Ludvikam Plāteram, tūreizejam Inflantijas un Daugovpiļš starostam. Plāteru dzymtas rūkōs Krōslova palyka leidz Pymam pasaulā karam. 1729. g. Krōslova apstyprynōja par mīstu, kurā skaiteļōs 47 sātas.

J. L. Plāters Krōslovā nūdybynōja Plāteru golvonū rezidenci un sōce pīviļkt un pulcynōt ap tū vysu Inflantu pūļu kulturali sabīdryskū dzeivi. Pi šō Krōslovas Plāteru mōjūkļa sovu gimines dzeivi saisteļa pazeistamais Inflantu kronists, Jōņš Augusts Hilzens, vēlōkais Mīnskas vojevoda. Jys apprecēja J. L. Plātera meitu. Roksturojūt sovu sīvastāvu kaidā nu sovom runom, Hilzens soka: „Jys beļa napōrspējams vodūņš un saiminiks, vysas myusu provinciē tāvs un aizbiļdnis. J. L. Plāteram beļa oss prōts, leļa apkēreiba un kai tūreizeļais pūļu pans jys prota labi un veikli runōt seimā. Jys miļōja Inflantus kai tāvs miļōļ sovus bārnus, tōdēļ jō mōļa beļa plaši atvārta, slovona ar eistu vīsmīleību un klīva par vysas apkōrtnes kulturas centru. Pēc jō nōves 1737. g. sārōja navīn jō dāls, znūts, bet arī vysī inflantiši, jo aizgōjējā ji zaudēja sovu gōdnīku un aizstōvi. Kod Pūliļas republiku plūseļa naveiksmes. Inflantu kņaziste, pa-



sateicūt Plātera aizsardzeibai un politiskai gudreibai, ilgu laiku baudeja mīru.“ J. L. Plāters Daugovpiļš starosteju vadeja leids sovai nōvei.

Pēc J. L. Plātera nōves karalis atdeve Krōslovu jō dālam Konstantīnam Ludvikam Plāteram. Dāls gōja tāva pādūs un daudz veice Krōslovas labklōjeibas paceļšonā. Jys gribēja mīsteņu pōrvērst par skaistu piļsātu. 18. g. s. K. L. Plāters tērga laukumā uzcēle myura rātsnomu ar tūrni un tērga pōrdūtovu ryndom. Bez tam vēl uzcēle daudz myura un kūka mōju amatniku un dažaidu omotu meistarim, kurus vālok savede nu Vōcijas un Varšovas. Šūs amatniku un meistarū vadeibā Krōslovā sōka strauji atsateisteit amatnīceiba. Plaši pazeistami beja Krōslovā darynōtī paklōji, samta, zeida, vylnas un kūkvylnas audumi. Krōslovā dorbōjōs izcyli irūču meistari, izgatavōja pūlu spēļu kārtis, karetes un dažaidus juveleru izstrōdōjumus. Vysas šōs preces sōkumā pōrdeve vītejūs goda tērgūs, bet vālok izvede uz Pūliju, cytom vojevodistēm un Kriviju. Šei ryupnīceiba ōtri tūmār apseika.

K. L. Plāters 1755. — 67. g. uzcēle skaistu myura bazneicu renesanses stilā. Bazneica beja dūmōta kai nōkušō Inflantu veiskupa katedrale. Taipat jys uzcēle lelu myura mōju Daugovpiļš katōļu seminaram. 1768. g. Varšovas seims pīkryta un apstyprynōja veiskupa sēdekļa pōrceļšonu nu Daugovpiļš uz Krōslovu, ar vōrdim: „Jauncaltōs bazneicas un veiskupu katedrales Inflantu diecezē Krōslovā un lelkunga K. L. Plātera, Mšceslavas vojevodas īpašumu dōvynōjumu, misionaru mūkim priķš diecezes seminara — pīkreitam un apstyprynojam.“ Šam pasōkumam jau beja sajimta Romas pāvesta bulla, kurā par veiskupa rezidenci paredzēja Krōslovu.

Veiskups Andrejs Ostrovskis apsūleja apgōdōt bazneicas ikšīni ar greidu, kanoniskim sēdeklīm, ērgelem, presbiteriju, kausim, greznōjumim un bazneicas drēbem. Veiskups J. M. Hilzens uzdōvynōja Plosku muižu ar nūsacejumu, ka Krōslovas seminarā varēs mōceitīs ari Smolenskas diecezes

kleriki. Seminaru materiali atbaļsteja ari pāvests, par tū seminara rektoram kotru godu beja jōdūd pōrskots par sovu darbeibu. Seminaru atvēre 1757. g., Varšovas goreidzniku vadeibā.

Pēc sōkūtņejō itaļu architekta Paracco projekta, bazneicai vajadzēja byut ar divejim tūrnim, kas ar arkadem tūs savinōtu ar golvonū āku un ari ar misionaru mūku rezidenci un seminaru. Jau mynātī un vēl cyti projektētī dorbi natyka realizāti ar Inflantijas pīvinōšonu Krivijai.

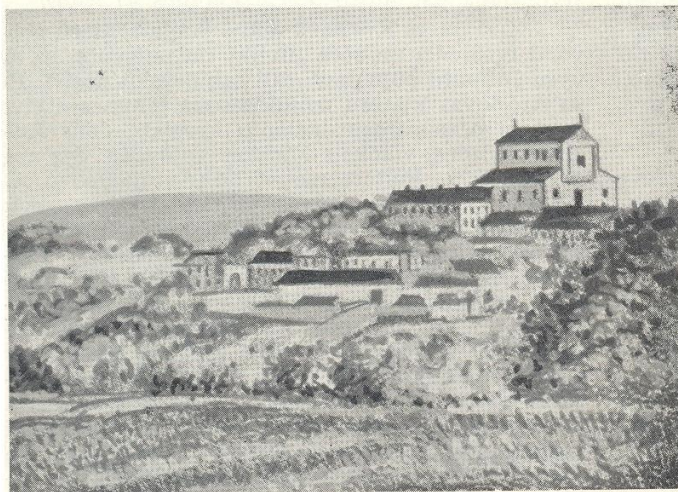
Sōkumā bazneicā beja dūmōti septeni oltori, bet tagad tūs ir 11. Vysi izbyuvāti ar lobu gaumi. Lelais oltors ir īvārojams ar milzu oltora gleznu, kuru gleznōjis romītis Gastoldi. Gleznā radzams sv. Ludviks, Francijas karalis, kod jys sasagatavoj uz krysta karu un sajam bazneicas svēteibu.

K. L. Plāters 1759. g. pi Krōslovas upes jaunatvārtō lipu parka uzbyuvēja lelisku renesanses stilā divstōvu bibliotekas āku, kurā nūvītōja ap 20 000 dažaida satura sējumu. Trejs paaudzes beja gōdōjušas par šūs grōmotu kolekciiju. Šei biblioteka beja slovona ari aiz myusu zemes rubežim.

1764. g. K. L. Plāters uzcēle žeidim lelu sinagogu. Šymā pošā laikā ar seima lāmumu nūdybynōja žaidu draudzi, pi kuras vajadzēja pīdarēt vysim Latgolas žeidim.

Nasaverūt uz skaistū nūdūmu un bogōteigi savōktim leidzeklim, veiskupijas rezidenci šeit nūdybynōt naizadeve, taipat naizadeve realizēt žaidu kūpejū draudzi Krōslovā, jo 1772. godā šei province tyka atjimta Pūlijai. Teiri katōliskī pūlu Inflanti tyka pīvinōti pareizticeigai Krivijai un īkļauti 1783. g. dybynōtā Mogilevas archidiecezē. Tyka atvārts Minskas-Mogilevas seminars, un 1842. g. Krōslovas seminars tyka pōrcalts uz Minsku.

1789. g. Plātera atraitne, grafine Auguste Plātere, nūdybynōja slimneicu Krōslovā, — Žēlsirdīgūs mōsu klūstera uzraudzeibā. Divus godus vālok, uz paaugstynōjuma, kas pōrvolda vysu apkōrtni, tyka nūbeigta byuvēt grafu Plāteru piļš. Tū īslēdze plašs parks, kuru greznōja pučes, krōšnī kryumi, ānainas alejas, zali zōļu laukumi un mōk-



Krōslovas goreigais seminars — augstōkō mōceibas īstōde Latgolā, kur gondreiz vasalu godu symtu tyka mōceita latgaļu volūda, kai mōceibas pīkšmats.

(Attāls nu 1802. g. graviras.)



sleigas olas, kuru ģrpusē veidoj vudslaidu drupas. Skaistais skots, kas uzjimts nu piļs lūgim uz Daugovu un mīsteņu, globojās Napoleona kūpejā albumā. Piļs ceļšonai ivastī Vōcijas un Varšovas amatniki vālōk apsamete Krōslovā uz dzeivi un atteisteja tekstila un metalryupnīceibu.

Sevišku uzmaneibu peļnej sv. mūcekļa Donota kapleica, kura ar divom iējom savīnōta ar bazneicu. Kapleicas vydā atsarūn greznis oltors ar stykla šķerstu, kurā globojās 1778. g. nu Romas atvastōs sv. Donota relikvijas.

Pēc pūļu Inflanu iķļaušonas Krīvijā, krīvu karpāks un aizsardzeibas īstōdes pastōveigi atsaroda Krōslovā kai pirūbežas piļsātā. Sakarā ar tū faktiskō Daugovpiļs aprīņka golvas piļsāta tymā laikā beja Krōslova, jo paneikušā Daugovpili tryuka atteiceigu āku, kur varātu nūvītōt aprīņka tīsu un cytas īstōdes.

Pēc tam, kod valdeiba nūpērka Daugovpiļs jezuitu koleģijas zemī un ākas cītūķšņa byuvei, jezuiti 1811. g. sovu gimnaziju pōrcēle uz Krōslovu, kur tei palyka leidz 1815. g. 1814. g. Krōslovā atvēre aprīņka šķolu, kū uzturēja misionaru ordeņa mūki.

Napoleons 1812. g. karā Daugovpiļs strategiskū nūzeimi atzyna par lūti svoreigu. Ari krīvi vadejōs nu tōs pošas atziņas un tyuleņ pēc kara īsōka byuvēt cītūķsnī un atjaunōt ilgajūs kara godūs izpūsteitū piļsātu. Sakarā ar Daugovpiļs cītūķšņa byuvi 1820. — 22. g. Krōslovā nūvītōja vysas aprīņka īstōdes. 1826. g. nūdaga puse piļsātas, un Krōslova pēc tam neikuļōja. Tikai kūpš 1865. g., kod gar Krōslovu vylka dzeļķeļu, sōka atsadzeivōt piļsātas saimnīceiba. Nu agrōkōs — smolkōs ryupnīceibas beja uzaglobōjuse tikai pūdņīceiba un ōdu apstrōdōšona. Pamozam pīauga īdzeivōtōju skaits. 1852. g. tūs beja ap 3000; 1868. g. — 4000; 1882. g. — 4300; 1897. g. — 7800; 1905. g. — 8000 un 1914. g. — 10 000 (50 % žeidu).

Jau 1822. g. nu Krōslovas uz Daugovpili varēja pōrcēt golvonōs aprīņka īstōdes. Tūmār Krōslovā tyka atstōta aprīņka šķola, kuras vajadzeibom tū-

reizejais Krōslovas īpašņiks, grafs Odums Plāters, atbreivōja bibliotekas āku. Biblioteka tyka pōrvītōta uz kaidu cytu Plātera muižu, kuru jys montōja pi īpašuma sadaleišonas. Pēdeigi 1854. g. ari aprīņka šķolu pōrcēle uz Daugovpili. Krōslovā nu valsts īstōdem tymā laikā palyka vīneigi posts.

Sakarā ar Daugovpiļs uzplauķšonu, Krōslovas nūzeime sasamozynōja, un pošā piļsāta sōka paneikt.

Nu 1811. — 22. g. Krōslova skaitejōs it kai par ōrštata piļsātu. Sakarā ar Daugovpiļs cītūķšņa paplašynōšonu, 1820. g. vysas aprīņka īstōdes pōrcēle uz Krōslovu, kur tōs atsaroda trejs godus. Kod 1822. g. aprīņka īstōdes nu Krōslovas pōrcēle uz Daugovpili, Krōslova vēļ vairōk paneika. 1842. g. Krōslovā slēdze ari Goreigū seminaru.

1852. g. Krōslovā beja 3030 īdzeivōtōju. Mīstā beja 389 nomi, nu tim 32 myura: rātsnoms, tērgōtovu ryndas ar 45 būdem un bez tam kūka nomūs vēļ 35 būdes. Beja ari ōdu fabrika un ceplis pūdeņu darbneica. Apm. vīnu km nu mīstā beja mineralyudiņa olūts ar dzeļķa saturu, kur kūka ākā beja īreikōtas vannas.

1855. g. Tērbatas augstšķolas profesors A. Petzolds par Krōslovu raksteja: „Senejōs gūdeibas mīstam bēdeigs izskots: ākas voi nu pa daļai, voi piļņeigi sabrukušas un atgōdinoj lobōkus laikus, kod Krōslovu varēja piskaiteit pi tureigom piļsātom.“

1859. g. Krōslovā uzcēle divas kūka bazneicas: vīnu pošā mīstā, ūtru kopsātā. 1864. g. uz apgobola golvonō priķšņika grafa Muravjova pavēli, slēdze Krōslovas klūsteri, bet žālsirdieģūs mōsu katōļu kapleicu pōrvērtē par pareizticeigūs kara bazneicu. Krōslovā nūvītōja ap 4000 karaveiru.

Leļas pōrmaiņas Krōslovai atnese Daugovpiļs-Vitebskas dzeļķeļa linijas izbyuve 1865. godā. Ar tū piļseteņa sōka atsadzeivynōt. Pēc mīrtīsu īvesšonas vysā zemē, Krōslovai uzdeve pagaidom dūt dzeivūkli Daugovpiļs aprīņka ūtrō īcērķņa mīrtīnešam. Tyka uzcaltas kūka kazarmes karaveiru nūvītōšonai. Sōce ceļt jaunas mōjas, atsadzeivōja



Krōslova navasara ōlu laika 1904. godā

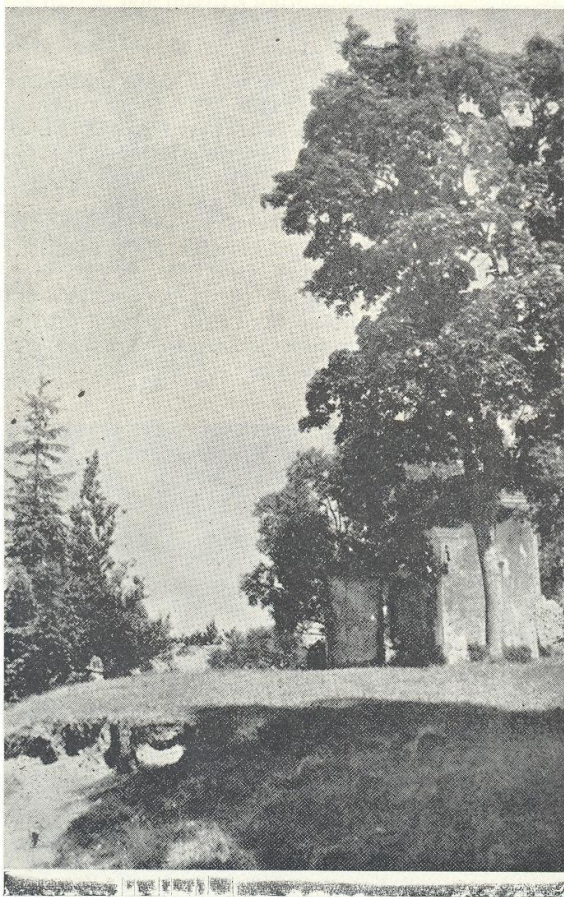


ryupnīceiba un tērdznīceiba. Pēdeigi, pasateicūt leliskai un vīglai dzeļžceļa satiksmei, kai ari skais-tai un veseleigai apkōrtnei, te uz dzeivi apsamete vairōkas gimines nu muižinīku apyryndom, kas stypri pacele vayspōrejū uzplaukumu šymā privat-īpašumā.

1868. g. Krōslovā, garnizonu naīskaitūt, beja jau 4017 īdzeivōtōju. Mīstā teritorija ījēme ap 87 ha zemes. Nomu skaits beja pīaudzis leīdz 525, bet tērdz-gōtōju skaits leīdz 111. Tymā laikā mīstā beja 13 krūgi, ols bryuzis, dagveina tacynōtova, 3 ōdu fa-brikas un divas patmaļas.

Pēc 1882. g. olūtīm, Krōslovā beja pōri par 500 mōju, leliska katōļu bazneica, divas pareizticeīgūs bazneicas (vīna nu tom īreikōta kapleicā, kuru 1864. g. atjēme nu žālsirdeīgom klūstera mōsom), lela myura sinagoga, calta jau 1764. g., kod ar sei-ma lykumu Inflantu kņazistes ōsim žeidīm Krōs-lovā nūdybynōta kūpejō draudze, divi žeidu lyug-šonas nomi, posta kantors, škola, apteka un 32 vei-kali. Te ir vairōkas mozōkas fabrikas, dagveina da-dzynōtova, ols bryuzis, četras ōdu fabrikas, kaļča ceplis, ceglu ceplis, pūdeņu un daksteņu fabrikas.

Pēc grafa Mikeļa Plātera 1882. g. savōktīm da-



Kapleiceņa pi Krōslovas

tim. Krōslovas mīstēnā dzeivōja 4267 obu dzymu-mu personas. Krōslovas īpašumūs kūpā beja 11 469 obu dzymumu personas. Nu šō skaita 7656 katōli, 66 pareizticeīgī, 400 vacticeibņiku un 3362 Mozus ti-ceīgī. Šymūs skaitļūs naītylpst Krōslovas kazar-mōs nūvītōti karaveiri, kuru skaits pastōveīgi mai-nejōs un kurus navar pīskaiteit pi vītejīm īdzeivō-tōjīm.

Krōslovas īdzeivōtōji nūsadorbōja golvonā kōrtā ar myurnīceibu un ōdu izstrōdōšonu. Ar tērdz-nīceibu nūsadorbōja vīneīgi žeidu un vacticeibņiki. Pādeji pa yudiņa ceļu un dzeļžcelīm tērgōjōs ar lyn-īm un lynsāklom, izvede labeibu un Reigu, bet īvede siļčas, sōli, tabāku un cytas kolonialpreces.

Labi apmaklāti goda tērgi, stōsta Plāters, poš-laik (1882. g.) te ir divi, nu kurīm sv. Donota tērgs nūteik pyrmā svātdīnē pēc Pītera dīnas, bet ūtrys — Jura dīnā. Tērgōšonōs šymūs goda tērgūs nūteik golvonā kōrtā ar zyrgīm. Lauku īdzeivōtōji Krōs-lovas muižōs ir pūļu Inflantu katōļticeīgī latviši. Ari leitovišu nalels skaits dzeivōj Krōslovas tyvu-mā, kas vysi runoj leituviski, bet dīvvōrdus un ka-techismu mōcōs pūļu voi vītejā latvišu volūdā. Pī-laižams, ka leitoviši īsaroda Inflantūs laikā, kod vairōki Plāteri pēc kōrtas vaļdeja kai starosti Dau-govpīļs un tymā pošā laikā ari Daugieliški staros-tejōs.

1893. g. Krōslovā izacēle lels guņsgrāks, kurā gōja būjā lelōkō piļsātas daļa. Vairōkas tyukstūšas cylvāku palyka bez pajumtes.

Krōslovas draudze pīdarēja Daugovpīļs augstō-kajam dekanatam. Bez draudzes bazneicas Krōslo-vā, tai pīdarēja vēļ trejs filiales — Kombuļūs Bo-rovkā un Skaistā.

Pēc 1877. g. tautas skaiteišonas Krōslovā beja 7825 īdzeivōtōji. Mīstā beja 877 ākas, nu tom 121 myura. Mīstā beja Izgleiteības ministrijas taut-škola, pareizticeīgūs draudzes škola un lauku am-bulance. 1914. g. jau beja 10 000 īdzeivōtōju, kas nūsadorbōja golvonā kōrtā ar lynu, lynsāklu un cy-tu lauksaimnīceības ražōjumu tērdznīceibu. Pava-sarūs, plyudu laikā Krōslova šod tod applyust. Se-viški leli plyudi beja 1931. g.

Pēc Pyrmō pasaulā kara īdzeivōtōju skaits Krōslovā beja stypri sasamozynōjis: 1920. g. beja pavysam tikai 3564 īdzeivōtōji. 1923. g. 16. apr. Krōslovai pīškeire piļsātas tiseības un tymā pat go-dā bejušā Plāteru izremonteitā pīli atvēre vaļsts gymnaziju. Pīlei pīsaslādž 12 ha lels dekoratīvs parks. 1922. g. tyka nūdybynōta Krōslovas krōj-aizdavu sab-ba un Latvišu bīdreiba, kurai beja sovs noms ar teatra zāli. 1928. g. uzcēle spēkstaciju. 1929. g. Krōslovai pīdarēja 386 ha zemes. Uz 1064 gruntsgolobīm beja 805 ākas, nu tom 72 myura. Īdzeivōtōju golvonō nūsadorbōšona beja tērdznī-ceiba, amatnīceiba un zemkūpeiba. Šymā godā Krōslovā beja 368 tērdznīceības uzjāmumi, divas patmaļas, divas kūku zōgētovas un terpentina fa-brika. Krōslovā tyka nūturāti seši goda tērgi. Piļ-sātā beja katōļu bazneica, divas pareizticeīgūs baz-neicas, vacticeibņiku lyugšonas noms, vaļsts vyds-škola un pīcas pamatškolās.

Pēc 1905. goda revolucijas, Krōslovā sōka rai-seitīs latgaļu nacionalō atmūda un sabīdryskō dzei-



ve. Tyka dybynōtas bīdreibas. Pīterburgas akadēmiskō jaunōtne te sareikōja pyrmū teatra izrōdi.

Vīns nu vacōkim un skaistōkim Krōslovas vēsturyskim pīmineklīm ir dendrologiskais parks, kŭ sōka veidōt jau 1760. g. Tō 22 ha lelajā plateībā aug gondreiz 50 ratu sugu kŭki, pīmāram, vejmuta prīde, sorkonais kŭks, malnō prīde, sorkonais kļovs, sudobra egle, vairōki symtgadeigi ūzuli u. t. t. Te mīt ari ādamī veina glīmeži.

Daugovas kreisā krostā atsarūn Prīdaine ar krōšņu prižu sylu un boltsmiļšu plyudmali. Te daudzi pavoda sovus vosoras atvalinōjumus. Obus upes krostus savīnoj pōrcaltuve — prāmis. Īcīnētas atpyutas vītas ir ari teiksmainī Šokolades un Valna piļskolni, kai ari piļsātai pīgulušais gleznainais Zyrgazars. 3,5 km zimeļūs nu Krōslovas ir ap vīnu km gars Ašaraiņa azars. Tys ir idiliski skaistōkais dobas styureits Latgolā.

Par Krōslovas skotu tūrni uzskota turistu un fotogrāfu imīlōtū Odumovas kolnu. Nu tō atsaver breiniškeigs skots uz piļsātas un Daugovas leiklūčainū, kļovim un ūzulim apaugušū sepļu. Kolna pakōjē, pi tai sauktō Lelō akmiņa laukuma, ir Skaņu leja. Te skaņas atsabolsoj pīcas reizes. Krōslova ir peļņejuse Latgolas Šveices nūsaukumu.



Skots uz Krōslovu 1938. godā

1967. g. beja 6700 īdzeivōtōju. Krōslovā uzbyuvāta lela lynu fabrika, firmas „Latvija“ šyūšonas darbneica, Krōslovas kŭkapstrōdes fabrika, rajona sadzeives pakolpōjumu kombinats, LLT nŭdaļas, darbneicas, remonta un ceļtnīceibas, pōrvaļdes baze, maizes captuve, rekonstruēta pīnōtova. Dorbojās tipografija, Baltijas zyvu aklimatizācijas stacija u. c. Uzcalts universalveikals ar ēdneicu un restoranu, 8 veikali (pavysam piļsātā 17 veikali), 2 vydsškolas ar 1185 školānim, vokora vydsškola un bārnu muzykas škola, uzcalts rajona kulturas noms, kinoteatris, dorbojās 2 bibliotekas ar 39 400 grōmotom.

#### Ol ūti :

K. Apinis — Laviešu piļsētu vēsture.  
B. Brežgo — Latgales piļsētu vēsture.  
G. Manteifejs — Kraslaw — Slownik geograficzny. Izdŭts nu Bronislava Chlebowskego, 1893. g. Waršovā.  
K. Dundurs — Krāslava. Izdevniecība „Liesma” Rīgi 1968. g.

#### Jerums Osvējs

#### BRŪKAŠKAS BOLTAJĀ NOMĀ

Ak, tu tēteit! Ak, tu tēteit!  
Itū gŭdu! Itū gŭdu!  
Nā! Nā!  
Nu padūmoj, padūmoj —  
myusu pošu,  
nu myusu pošu latvīšu veceits  
pījemts Boltaja Nomā,  
pabarōts  
ar brŭkaškom,  
apdōvynōts  
ar poša prezidenta biļdi!  
Nā! Nā!  
Un pi tam runōjīs,  
voi, kai jys runōjīs  
ar ministrim augstim —  
īkšlītu, ōrlītu, kara.  
Ai, kaidš tys īgyvums miļzeigs ir Latvijai!  
Ai, kaidš gŭds vīnreizeigs parōdeits  
latvīšu tautai!

Nu, sok', soki ōtrōk!  
Kŭ ta' jys runōja, kŭ  
tys myusu veceits  
ar ministrim augstim?“  
Nu īsadūmoj tikai vīn tŭ!  
Nā! Nā!  
Jī vysi spīduši, kratējuši  
veceišam rŭku  
un tik laipni, tik sirsneigi  
sacējuši:  
„How do you do?“