

КРАСЛАВСКИЙ РАЙОН

Если Вы хотите осмотреть самые красивые места Латвии, Вам непременно следует отправиться в Краславский район. Здесь вы увидите горы Лиепкалнс и Саулескалнс (Липовую гору и Солнечную гору) и многочисленные холмы, среди которых разместились около 300 озер.

Самое большое из них - озеро Сиверс. Озеро Эжезерс изобилует множеством маленьких, покрытых густой растительностью островков; на его побережье площадью в 20 гектаров простирается заповедная дубовая роща Пилору, а озеро Дриджа глубиной в 65 м является самым глубоким в Балтии. Особое внимание стоит обратить на Чертово озеро (Велнэзерс), известное благодаря своему происхождению и цвету. Рощи у подножья горы Саулескалнс называют еще и Божьим Садам. Считается, что когда Бог путешествовал по земле, он останавливался здесь, чтобы дать передохнуть жеребцам, и, поднимаясь на Солнечную гору, осматривал свои творения.

КРАСЛАВА

Город Краслава расположен в живописном древней долине реки Даугава, в окружении сумрачных еловых и сосновых лесов. Насыпи по всей его территории указывают на то, что местность, на которой сформировался этот



один из самых красивых городов Латвии, была административным центром еще в давние времена; её древние замки были разрушены во время нападений славян.

Примерно в 1000 году нашей эры в Краславе правила Полоцкая княгиня Рогнеда Горислава, на которой потом женился киевский князь Владимир Святой.

В летописях Краслава впервые упоминается в 1558 году, но начало истории города связывают с именем графа Людвиг Платера, ставшего хозяином Краславы в 1729 году. В течение почти двух веков графский род Платеров определял направления экономической и культурной жизни города. Краславу невозможно представить без строений, возведенных во время эпохи Платеров - Римской католической церкви и Краславского дворца, который был основной резиденцией

графов Платеров. Невозможно представить город и без речки Яньупите, протекающей через его центр, а также без здания нынешней библиотеки, которое было построено на берегу речки по указанию Казимира Платера как дворец для его сына, местра ордена Малты.

Дворец и парк

Строительство резиденции графов Платеров было начато в 1750 году; классический стиль в его архитектуре сменил стиль "барокко". В начале XIX века стены внутренних помещений дворца были богато расписаны сценами из жизни древнего Рима, наподобие творениям Джованни Батиста. Автор неизвестен. Краславский дворец - единственный в Латвии, который мог гордиться подобным интерьером. Вокруг дворца был разбит парк, сочетающий в себе особенности английского, французского и итальянского стилей, в котором росли редкие сорта деревьев и кустарников. В оранжереях выращивался виноград, абрикосы, ананасы и другие тропические растения. Теперь в парке живет множество виноградных улиток.

Когда во время первой мировой войны Платеры покинули Краславу, дворец пришел в запустение. Позже в нем была размещена школа, но после того, как она была перенесена в другое здание, дворец со временем был разрушен.

Католическая церковь

Построена как собор епископства Латвии по проекту итальянского архитектора Анто-

КРАСЛАВСКИЙ РАЙОН



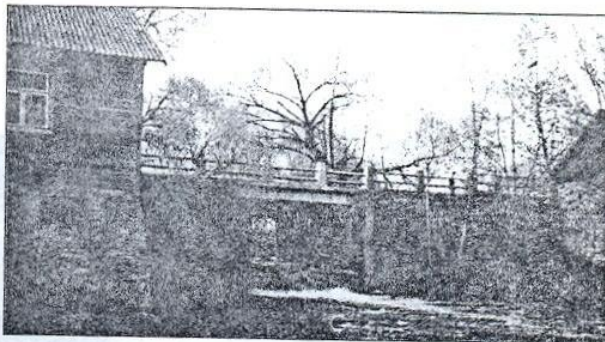
нио Паракко (1755 - 1767). Покровителем Краславы считается святой Донат, исцелитель всех болезней. В 1778 году Папа римский Пий VI причислил Доната к лику святых как христианского мученика, и в том же году по просьбе Платеров его мощи были переданы Краславе. Каждый год в первое воскресенье июля - в день святого Доната - в Краславу съезжаются верующие с многих окрестных краев. Церковь соединена с каменным зданием монастыря, в котором до 1842 года жили проповедники католицизма. Она считается одним из первых высших учебных заведений Латвии.

Гора Карницкого и Источник любви

Недалеко от Краславского дворца находится гора Карницкого, на которой Вы увидите одинокий чугунный крест с надписью "не судите, и не судимы будете". Здесь в 1838 году владелец имения Эверсмуижа Юзеф Карницкий застрелился из-за несчастной любви к прекрасной Эмилии из Краславского дворца. Юзеф был беден, и граф Платер не дал ему своего согласия на брак с возлюбленной.. Тогда влюбленные решили обвенчаться тайком и уехать из Краславы, но план не удался, и оба они в отчаянии решили покончить с собой. На следующее утро после похорон люди заметили, что из этой горы течет источник, которого раньше здесь не было. Говорят, что тот, кто в Янову ночь вместе со

своим возлюбленным или возлюбленной попьет из этого источника, будет счастлив и любим до конца своих дней.

Городская тропа



По самой красивой и живописной части Краславы, где в древние времена находились укрепленные насыпи, проходит городская тропа длиной 6 км. Она начинается от автовокзала на Рижской улице, и прогулка по ней может продолжаться около 3 часов. Тропа приведет вас в дендрарий, примечательный как разнообразием сортов растущих здесь деревьев, так и окружающими его сказаниями и легендами. Многочисленные архитектурные памятники помогут Вам лучше узнать историю рода графов Платеров. "Шоколадная гора" особенно прекрасна весной, когда среди растущих здесь многовековых сосен начинают цвести подснежники. На "Театральной горе" Вы сможете услышать сказания о Полоцкой княгине Рогнеде, а с насыпи Адамова открывается великолепный вид на леса Каплавского края.

Обратный путь проходит по берегу Даугавы. Идя по дороге до Нового Краславского моста, Вы сможете полюбоваться характерными для города деревянными строениями и величественно несущей свои воды рекой.

☎ 56-24074.

Тропа Адамова

По насыпи Адамова проходит тропа длиной 2 км. Местами с нее открывается великолепный вид на Даугаву. Тропа была проложена преподавателями и студентами Даугавского университета. Взойдя в Краславу со стороны Досрава, вы увидите эту тропу недалеко от автовокзала.