

LATVIJAS PILSĒTAS

KRĀSLAVA

rajona centrs



Pilsētas tiesības kopš 1923. gada.

Platība 8,63 km².

Iedzīvotāji: 12560 (1997. g.); latvieši 37,5%, krievi 27,2%, baltkrievi 21,7%, poļi 10,2%.

Attālums no Rīgas 265 km (autoceļš A6), no Daugavpils 44 km.

Dzelzceļa stacija Krāslava 4,5 km no pilsētas (līnijā Rīga–Indra, Daugavpils–Indra).



Gerbona vairoga zilajā laukā peldošs sudraba kuģis ar buru un airiem. Pilsētas ģerbonis apstiprināts 1925. gadā. Airi simbolizē 5 pilsētas pamatiezīvotāju tautības – latviešus, krievus, baltkrievus, ebrejus, poļus

Krāslavas teritorija robežojas ar Kombūlu pagastu ziemeļos, Krāslavas pagastu ziemeļaustrumos un austrumos, Kaplavas pagastu dienvidos un Ūdrīšu pagastu dienvidrietumos un rietumos.

Daba un iedzīvotāji

Krāslava atrodas Latvijas DA, Daugavas ielokā, glezainā ielejā netālu no Baltkrievijas robežas. Lielākā daļa pilsētas atrodas Daugavas labajā krastā, neliela daļa Priedaine – kreisajā krastā. Kopš 1993. gada abus upes krastus savieno tilts. Pilsētas teritorija un apkaime ir pauguraina, tā atrodas Latgales augstienes DA malā, Augšdaugavas pazeminājumā, uz Z no pilsētas sākas Dagdas pauguraine. Krāslava atrodas Augšdaugavas aizsargājamo ainavu apvidū, uz R no pilsētas sākas dabas parks "Daugavas loki". Pilsētas teritorijā ir trīs ezeri: Zirga, Persteņa ezers un Mandela ezers. Caur pilsētu tek arī trīs nelielas upītes, lielākā ir Jāņupīte.

No kopējās platības (863 ha) 455,6 ha ir apbūve, 182,1 ha – apstādījumi un meži, 183,3 ha – lauksaimniecībā izmantojamās zemes, bet 42 ha – ūdeņi.

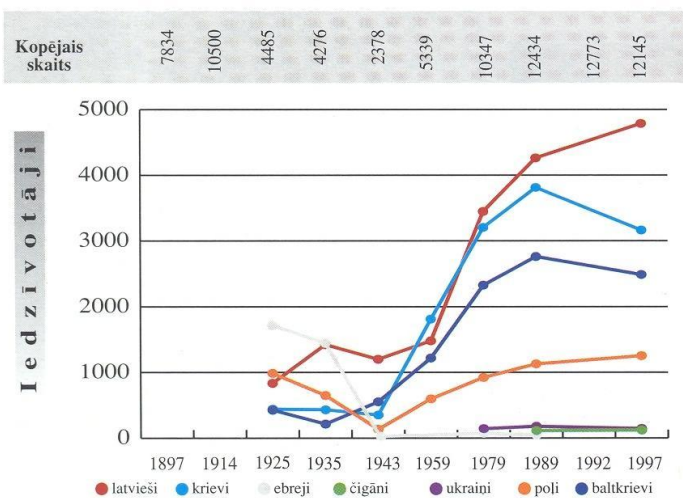
Krāslava un apkaime ir klimata ziņā kontinentālākais rajons Latvijā. Vidējā janvāra temperatūra Krāslavā ir ap -7 °C, jūlija – ap 17 °C.



Krāslaviēši 1998. gada Dziesmu svētkos (A. Tidriķa foto)

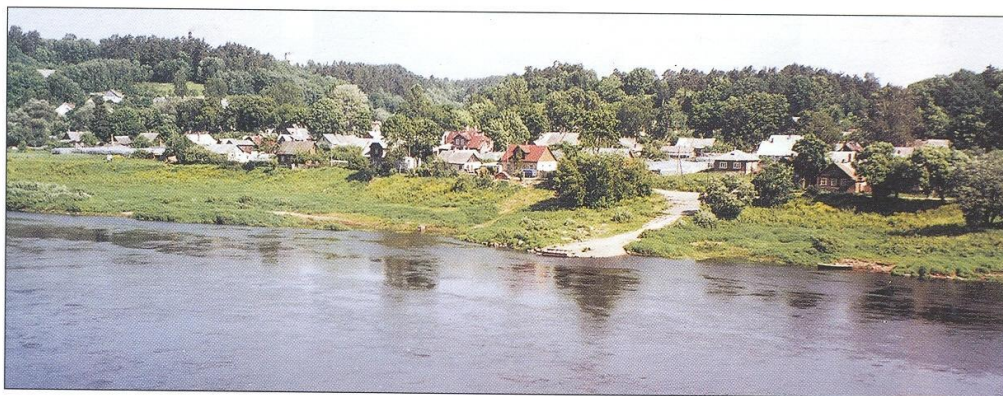
Pēc 1996. gada datiem, 8,7% no kopējā iedzīvotāju skaita ir bērni vecumā līdz 6 gadiem, 16,7% ir jaunieši līdz 18 gadiem, 18,5% iedzīvotāju virs darbības vecuma. Augsts bezdarba līmenis – 15% (1998. g.). Iedzīvotāju dabiskais pieaugums (uz 1000 iedzīvotājiem) –3,4 (1996. g. dzimuši 9,2, miruši 12,6). 1996. gadā iedzīvotāju migrācijas saldo bija pozitīvs – 47 (ilgtermiņa imigrantu skaits 305, bet emigrantu – 205). Savulaik (70.–80. gados) vasaras tūrisma sezonā iebrucēju dēļ pilsētas iedzīvotāju skaits dubultojās.

Krāslavas garākā iela – Rīgas iela ir arī tranzitceļš uz kaimiņvalsti Baltkrieviju. Pilsētā ir taksometru parks, autoosta.



Vēsture

Jau pirms 3. gt. pr. Kristus Krāslavas novads bija apdzīvots. Daugavas krastā pie Šķierškāniem un Adamovā (1 km lejpus Krāslavas) atrastas akmens laikmeta apmetņu atliekas, bet vēlā dzelzs laikmeta senkapi – Adamovā, Cimoškos, Aišpuros, Punduros u.c. vietās. Neolīta beigās (2. gt. pr. Kristus) somugru cilšu vietā šajā teritorijā jau dzīvojuši balti, no kuriem 8. gs. pēc Kristus izdalījušies latgaļi. Novads bijis bieži apdzīvots, par ko liecina vairāk nekā 36 pilskalni (to skaitā 8 ar apmetnēm) un 64 kapulauki, 12 apmetnes. Ekonomikas un kultūras attīstību sekmēja Daugavas tirdzniecības ceļš. Ap 12. gs. novads ietilpa latgaļu Jersikas valstī. Pēc vācu krustnešu iebrukuma 13. gs. Krāslava tika iekļauta Livonijas ordeņa komturijā. Vēstures avotos Krāslava minēta 14. gs., kad pie Daugavas tirdzniecības cēla ti-



Pilsētas panorāma
(A. Tidriķa foto,
1998. g.)

ka izveidota nocietināta Livonijas ordeņa preču noliktava. No 1558. gada Krāslava bija ordeņa lēņa muiža. No 1562. gada novads ietilpa Pārdaugavas hercogistē.

Pakāpeniski Krāslavas muiža veidojās par Latgales saimniecisko un administratīvo centru, un 1729. gadā Krāslava ieguva miesta tiesības. Tajā atradās 47 ēkas, no tām dažas bija mūra – muižnieku viesnīca “Livonija”, zirgu pasta stacija, divi krogi, graudu noliktava. Tajā pašā gadā Latgales un Daugavpils stārasts Jans (Johans) Ludvīgs Plāters par 14 tk dālderu nopirka Krāslavu. Plāteri uzaicināja no Vācijas un Polijas dažādu amatu meistarus. Krāslavas amatniecības ražojumi (paklāji, audumi, krāsns podiņi, ieroči, zelta un sudraba izstrādājumi u.c.) kļuva iecienīti plašā apkārtnē, tos pārdeva arī četros gadatirgos. 18. gs. 30.–40. gados tika izveidots tirgus laukums ar pārdotavu rindām un uzbūvēts divstāvu mūra rātsnams ar torni un pulksteni tajā. Agrākās koka baznīcas vietā 1755. gadā sāka celt mūra baznīcu, lai to pārvērstu par Latgales bīskapa katedrāli.

Pēc Polijas–Zviedrijas kara (1600.–1629. g.) Krāslava un viss novads tika iekļauts Inflantijā (Poļu Vidzeme), bet pēc Polijas dalīšanas un Latgales pievienošanas Krievijai 1772. gadā – Vitebskas guberņā. 1812. gadā Krāslavas novadā siroja Napoleona I karaspēks, kas laupīja zemnieku sētas. 1820.–1822. g. Krāslavā darbojās no Daugavpils pārceltās aprinķa iestādes. Miestu stipri postījuši ugunsgrēki (1826. g., 1893. g.). 1866. gadā, kad atklāja Daugavpils–Vitebskas dzelzceļu, uzcēla staciju un miesta dzīve kļuva rosīgāka. 1868. gadā te bija 525 nami, 111 tirgotavu, 3 ādu fabrikas, 2 dzirnavas, degvīna ražotne, alus darītava. Ap 1870. gadu pilsētas Z nomalē sērūdens avota vietā tika ierīkots ārstniecības kūrorts, kas darbojās līdz 19. gs. beigām. 1905. g. revolūcijas laikā Krāslavā notika vispārējs protesta streiks. No 1918. g. decembra līdz 1920. g. 2. janvārim pastāvēja lielinieku vara.

Neatkarīgās Latvijas laikā 1923. g. 16. aprīlī Krāslavas miestam piešķīra pilsētas tiesības. 1928. gadā pilsētā atjaunoja elektrostaciju, darbojās sanatorija. 30. gadu vidū pilsētā izveidoja latvisku pašvaldību, nostabilizējās pilsētas finanses, tika uzbūvēts pilsē-

tas valdes nams, uzcelta mūzikas estrāde, nobruģētas piecas ielas. 1935. gadā pilsētā bija 929 dzīvokļmājas, 372 veikali un 299 nelieli rūpniecības uzņēmumi, kas pārstrādāja gk. vietējo produkciju. 1944. g. 22. jūlijā Krāslavā ienāca PSRS okupācijas karaspēks. PSRS okupācijas varas iestāžu rīkotajās masu deportācijās un arestos cieta arī Krāslavas iedzīvotāji. 2. pasaules kara laikā Krāslava nav daudz cietusi. Pēc kara gados tai pievienoja Pārdaugavas daļu – Priedaini. No 1947. gada Krāslava bija aprinķa centrs, no 1950. gada – rajona centrs. Krāslavā sāka plaši attīstīt dzīvojamo namu un rūpniecības uzņēmumu celtniecību. Darbojās lina fabrika, firmas “Latvija” šūšanas cehs, kokapstrādes fabrika, sausā vājpiena rūpnīca u.c. uzņēmumi. Salīdzinājumā ar pirmskara laiku strādājošo skaits 70. gados bija pieaudzis vairāk nekā 10 reizi.

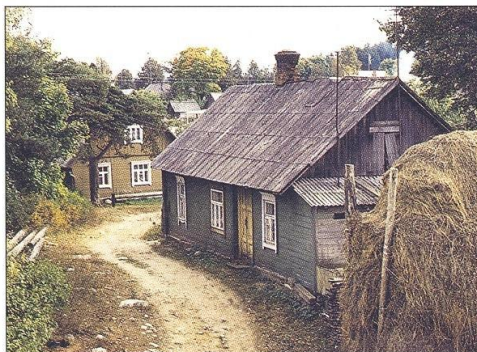
Pilsētībūvniecība, arhitektūra un māksla

Krāslavas vēsturiskā centra pilsētībūvnieciskais ansamblis, pils komplekss ar parku un būvēm, kā arī Sv. Ludvika baznīca ir valsts arhitektūras un vēstures pieminekļi. Miests izveidojās Daugavas labajā pusē senā krasta nogāzē, kas pacelas vairāku metru augstumā virs upes līmeņa. Visvairāk koka un mūra ēku Krāslavā uzcēla 18. gs., kad tā pārgāja Plāteru



Miesta robežakmens – t.s. Augusta akmens
(S. Rusmaņa foto, 1997. g.)

Vecā Krāslava
(A. Tidriķa foto,
1996. g.)



dzimtas īpašumā. Miesta centrs izveidojās lejā pie upes, bet augšā kalnā ap 1750. gadu sāka celt grāfu rezidenci – divstāvu mūra ēku ar mansarda jumtu un zāli zemes stāvā. 1759. gadā Konstantīns Ludviks Plāters pabeidza celt savam dēlam Maltas ordeņa bruņiniekam Teofilam trīsstāvu mūra bibliotēku. Tās priekšā bija iekārtots regulārais parks. 1764. gadā uzcelta ebreju sinagoga, kas bija lielākā Latgalē (1940. g. gājusi bojā). 1791. gadā pabeidza celt Plāteru dzimtas jauno pili ar lielu parku tās priekšā. 1917.–1919. g. pili izlaupīja un izdemolēja. Pēc tās atjaunošanas tur izvietojās Krāslavas ģimnāzija. Kopš 1975. gada pils ir tukša. Pili restaurējot, 80. gadu sākumā zem biezas apmetumu kārtas tika atklāti unikāli pils telpu sienu gleznojumi, kas attiecas uz 18. gs. 2. pusi (Romans skati un ainavas, visā augumā Konstantīns un Auguste Plāteri u.c.).

Izglītība, sabiedriskā un kultūras dzīve

Pilsēta no putna
lidojuma
(1989. g. foto)



1757. gadā pie katoļu baznīcas piebūvēja katoļu garīgā semināra ēku, kur mācīja arī latviešu valodu. Semināra darbības laikā tur sagatavoja 253 garīdz-



Sv. Ludvika katoļu baznīcas altārgleznes fragments

niekus, un tā bija pirmā augstākā mācību iestāde Latgalē. 1810. gadā nodibināta Krāslavas aptieka. No Daugavpils uz Krāslavu 1811. gadā pārcēla jezuītu ģimnāziju, kur tā darbojās līdz 1815. gadam. 1814. gadā atvēra aprinķa skolu, ko uzturēja misionāru ordeņa mūki. 1825. gadā izdots pilsētas plāns. 1829. gadā grāfs Ādams Plāters atdeva savu bibliotēkas



Parks pie Krāslavas pils (A. Tidriķa foto, 1996. g.)

ēku skolai. Sakarā ar pārkrievošanas tieksmēm krievu valdība 1842. gadā slēdza katoļu semināru un pārcēla to uz Minsku (pēdējais rektors J. Jaloveckis palika Krāslavā un līdz mūža beigām strādāja par mācītāju), bet aprinķa skolu pārcēla uz Rēzekni; sabiedriskā un kultūras dzīve Krāslavas apkārtnē uz daudziem gadiem pamira. Miestam cauri gāja pasta ceļš Rīga–Vitebska–Smolenska–Maskava (saglabājusies zirgu pasta ēka).

Neatkarīgās Latvijas laikā 1920. gadā atvērta aprinķa sešklasīgā pamatskola (1925. g. pārvērsta par valsts pamatskolu). Sākot ar 1920. gadu, tika atvērtas arī poļu, ebreju, krievu un baltkrievu pamatskolas. 1924. gadā Plāteru pili iekārtoja Krāslavas valsts

Sv. Ludvika katoļu baznīca

1729. gadā Latgales un Daugavpils stārasts J. L. Plāters kļuva par Krāslavas muižas īpašnieku un savas rezidences ēku, muižas un baznīcas celtniecību viņš uzticēja savam dēlam K. L. Plāteram. Baznīca bija iecerēta kā Latgales politiskais un garīgais centrs. Tāpēc tai tika atvēlēti lieli līdzekļi un atrasts izcils itāļu arhitekts A. Parako, un 1755.–1767. g. kalnā pacēlās dievnams – Sv. Ludvika katoļu baznīca (valsts nozīmes arhitektūras piemineklis), kas ir spilgtākais baroka arhitektūras paraugs Latgalē. Tā ir beztorņu trīsjomu mūra bazilika ar divām piebūvēm, barokālu frontonu un portālu, divkārtīgiem pilastriem un dekoratīvu atiku. Iekštelpas segtas ar cilindriskām, kupola un krusta velvēm. Baznīcā ir divi altāri, trīs biktskrēslī. 1778. gadā no



Sv. Ludvika katoļu baznīca
(S. Rusmaņa foto, 1997. g.)

Romas atveda Krāslavas patrona Sv. Donāta relikvijas, ko 1818. gadā novietoja īpaši celtā kapličā. 1884. gadā



Katoļu baznīcas interjers
(S. Rusmaņa foto, 1997. g.)

pēc poļu gleznotāja J. Matejko skices darināta altārglezna "Svētais Ludviks dodas krusta karā".

ģimnāziju. Pēc 2. pasaules kara pili sāka izmantot pamatskolas, vēlāk vidusskolas vajadzībām. 1922. gadā dibināta Krāslavas Latviešu b-ba, kuras namā darbojās bibliotēka, kori, dramatiskais pulciņš.

gadā L. Rozentāls. Vecdicībnieku draudze dibināta 1850. gadā, ir sava baznīca.

Reliģija

Pilsētā darbojas Romas katoļu draudze, ev.-lut. draudze, Sv. Nevas Aleksandra pareizticīgo draudze, vecdicībnieku draudze, Septītās dienas adventistu draudze.

Romas katoļu draudzei ir savs dievnams – Sv. Ludvika baznīca. Mācītājs 1998. gadā J. Latkovskis. Krāslavas ev.-lut. draudze dibināta 1923. gadā. 1938. gadā iesvētīta jaunuzceltā baznīca. Mācītājs 1998.

Augusta iela
(A. Tidriķa foto,
1996. g.)



Krāslava – deviņdesmitie gadi

90. gados Krāslavas ekonomikai raksturīga nestabilitāte. Vairāki uzņēmumi, kas agrāk ar produkciju apgādāja PSRS, tagad ir zaudējuši produkcijas noietu tirgu. Uzņēmumu privatizācija noris lēni. Kopuzņēmumu izveidošanu un investīciju piesaisti kavē nepietiekamas zināšanas biznesā, nepilnīga informācija, sākumkapitāla trūkums. Iedzīvotājiem ir zema pirktspēja. Attīstījusies gk. kokapstrāde un tirdzniecība. Nav plašs sadzīves pakalpojumu piedāvājums. Neliela iedzīvotāju aktivitāte uzņēmējdarbībā. Ir tikai dažas lielas privātfirmas, tās daļēji monopoli-zējušas pilsētas tirgu. Lielākais uzņēmums ir šūšanas fabrika "Nemo" (ražo šūšanas izstrādājumus vietējam tirgum un eksportam; nodarbināti apmēram 480 darbinieki), "Krāslavas piens" strādā ar nepilnu jaudu (76 darbinieki). Ir vairāki nelieli kokapstrādes uzņēmumi, kur gatavo mēbeles un apdara detaļas; kokmateriālu apstrādes uzņēmumi "Korakoks", "Krebsars", katrā vairāk nekā 100 darbinieku. Daudz nelielu uzņēmumu ar 2–10 nodarbinātajiem. Pilsētā darbojas pieci pašvaldības uzņēmumi: dzīvokļu saimniecības uzņēmums, "Siltums", "Pirts", viesnīca "Krāslava", komunālās saimniecības uzņēmums, kas iesaistījies valsts investīciju programmās "800+" un "500-". 1997. gadā valdība Krāslavai piešķirusi īpaši atbalstāmā reģiona statusu, ir izstrādāta

uzņēmējdarbības veicināšanas un attīstības programma. Ar PHARE programmas atbalstu tiek realizēti projekti sociālajā un pārrobežu sadarbības jomā. Kopš 1996. gada Krāslavai ir sadraudzības pilsēta Zviedrijā – Vadstena.

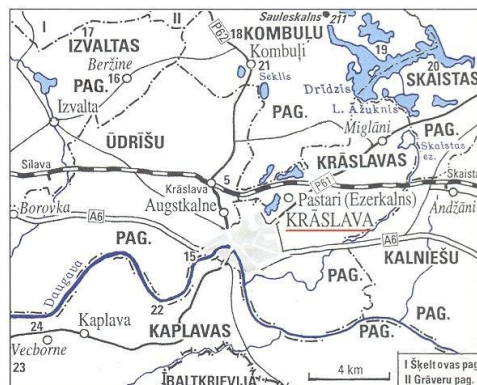
Pilsētā ir ģimnāzija, pamatskola, Varavīksnes skola, poļu skola. Ir mūzikas, mākslas, sporta skola, Bērnu un jauniešu interešu centrs, trīs bērnudārzi.

Kultūras dzīvi vada un organizē Krāslavas kultūras nams, kas iedzīvotājus iepazīstina ar Latvijas un ārvalstu profesionālo un amatieru mākslu, tautas kultūru, uztur un saglabā novada paražas. Ik pavasari tiek organizēti Daugavas svētki, Ligo svētki, dziedošo ģimeņu saieti, bērnu vokālistu konkurss “Cālis”, Teātra dienas, Mākslas un mūzikas dienas. Tradicionālas ir zemnieku un mērnieku balles. Darbojas divi jauniešu deju kolektīvi, vidējās paaudzes deju kolektīvs, Latviešu b-bas jauktais koris, dramatiskais kolektīvs, kamerkoris, vokāli instrumentālais ansamblis, Poļu b-bas ansamblis, Krievu b-bas ansamblis. Ir klūdziņu pišanas studija “Jānupīte”, floristikas pulciņš. Darbojas Vēstures un mākslas muzejs, kā arī Krāslavas ģimnāzijas muzejs.

Krāslavas pilsētas domes priekšsēdētājs A. Petaško

Pavadoņi pa Krāslavu un apkārtni

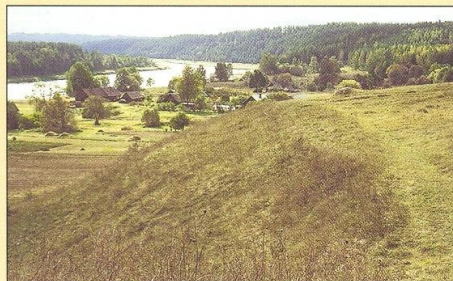
Krāšņās dabas, sakoptās vides un laipno latgaliešu aicināti, Krāslavā ierodas tūristi. Uzmanību piešaista pilsētas vēsturiskā centra apbūve (18., 19. gs.), Sv. Ludvika katoļu baznīca [1] ar Sv. Donāta kapliču tajā. Pie tās apbedīts komunistu nociņotais priesteris V. Paškevičs, baznīcas dārzā kriptifikss. Lut. baznīca (1938. g.) [2] atjaunota pēc darbības pār-



traukuma. Iepretī pāri ielai muizas kādreizējās bibliotēkas ēka. Netālu pie Rīgas ielas 2. pasaules karā kritušo sarkanarmiešu brāļu kapos tēlnieces I. Zandbergas 1974. gadā darinātais piemineklis. Sv. Nevas Aleksandra pareizticīgo baznīca [3], Rīgas ielā – vecticībnieku baznīca (1859. g.) [4]. Pie dzelzceļa stacijas piemineklis 1949. gada deportācijas upuriem (1990. g.) [5]. Plāteru un Raiņa ielas krustojumā pieminās akmens kritušajam vācu ģenerālim O. Lancellam (uzstādījis viņa dēls 1994. g.) [6]. Katolu kapos piemineklis Latvijas Brīvības cīņās kritušajiem 87 Polijas armijas karavīriem (1928. g.) [7]. Augusta ielā 12 t.s. Augusta akmens (miesta robežakmens), ko pēc Krāslavas nopirkšanas 1729. gadā uzlikusi Plāteru dzimta [8]. Pilsētā ir arī Augusta avots. Rīgas ielā 85 pieminās plāksne tēlniekam N. Aronsonam (1988. g., tēln. L. Novoženeca) [9], kas dzimis Krāslavā. 18. gs. arhitektūras piemineklis – aptiekas ēka [10]. Netālu 18. novembra laukuma malā bij. zirgu pasta stacija. Pilsētas ģimnāzijas audzēkņi un skolotāji ir izveidojuši Krāslavas ziemeļrietumu izziņas taku. No pilsētas vēsturiskā centra tā ved uz grāfu pils kompleksu [11], kur atrodas Vēstures un mākslas muzejs un izstāžu zāle. Ap pils kompleksu parks (1760.–1791. g.) ar grotu [12]. Netālu Kamnicka kalns un Milas avotiņš [13]. Kalns nosaukts poļu virsnieka vārdā, kurš izdarīja pašnāvību nelaimīgas mīlestības dēļ. Taka šķērso vairākus paugurus un pakalnus, arī divus senos latgaļu pilskalnus – Šokolādes kalnu [14] un Krāslavas pilskalnu [15], kas norakts, būvējot jauno šoseju. Šeit paveras plaša, skaista ainava uz pilsētu. Tepat sākas Adamovas, kas ved pa dabas parku “Daugavas loki”. Daugavas krasta 40 m augstās kraujas pamatnē ģeoloģisks dabas piemineklis – Adamovas pleistocēna kūdras atsegums, netālu Adamovas dižakmens. Atālāk no Krāslavas vairāki pilskalni: Izvaltas pilskalns [16], Murānu pilskalns [17], Bantenišķu Gaiša kalns [18], Jadlovcu Baterijas kalns [19], Grundānu pilskalns [20]. Drīdža ezers un tā apkaime veido dabas parku, kurā iekļauta arī senā kulta vieta Sauleskalns. Kombuļos [21] katoļu baznīca (1820. g.) un parks. Daugavas kreisajā krastā Aizvējiņu [22] un Kaplavas (Vecbornes) pilskalns [23]. Vecajā Kapla-

“Daugavas loki”

“Daugavas loki” ir dabas parks (dib. 1990. g.) Daugavas ielejā no Krāslavas R robežas līdz Naujenei Daugavpils rajonā, Augšdaugavas aizsargājamo ainavu apvidū. Platība 129,9 km², no tiem 53,9 km² Krāslavas rajona Kaplavas un Ūdrišu pagastā. Dabas parks dibināts, lai saglabātu Daugavas vidusteces senielejas ainavu, kurā ietilpst astoņi lieli likumi (iegrauzti meandri). Katra loka garums ir 4–6 km un katram ir dots raksturīgs vietējais nosaukums: Adamovas, Zvejnieku, Tartaka (Krāslavas rajonā), Daugavargu, Ververu, Rozališķu, Butišķu un Elermes loks (Daugavpils rajonā). 38% platības aizņem meži (priežu audzes, dažviet aug arī bērzi, egles). Dabas parka krāšņajās ainavās sastopama gan augu (arī retu un savdabīgu), gan dzīvnieku sugu daudzveidība. Šeit atrodas arī dažādi dabas objekti – dabiskie iežu atsegumi (piem., Adamovas lokā), dižkoki, atsevišķi lieli laukakmeņi (Adamovas dižakmens); šeit arī kultūrvēsturiskie pieminekļi (piem., Vecračinas pilskalns, Vilmanu apmetne). Apvidum raksturīga savdabīga, vēsturiski izveidojusies dažādu tautu kultūru saplūšana, kas atspoguļojas vietvārdos, arhitektūrā, sadzīvē.



Daugavas loks pie Markovas (A. Tidriņa foto, 1996. g.)