

Krāslavas skats.

Krāslava, pilsēta Daugavpils apr., Daugavas ielejas labā krastā, kur tā, spraucoties caur Latgales augstumu platformu, met kādus 5 lielus likumus. Daugavas ieleja pie K-s dziļa: tā ir glaciāla senleja, ko izrāvuši ledāja kūstošie ūdeņi. Pilsēta atrodas ielejas loka ārpusē, l. t. vecās ielejas dibenā, kas limeniskas terases veidā paceļas vairākus m. pār upes tagadējo limeni. Labākā pilsētas augšmala ar katoļu baznīcu un bijušo muižas pili (tagad valsts vidusskolu) ieņem ielejas krasta augšdaļu. K-as upīte, kas kopā ar Jāņupi savāc ūdeņus no paugurainās un ezeriem bagātas K-as apkaimes, un vēl kāda otra glaciāli veidota ieleja, kuņas dibenā Mandeļu ezeriņš, sadalījušas Daugavas ielejas paaugsto krastu gabalos un padarījušas pilsētas reljefu stipri nelīdzenu. Nelīdzena arī pilsētas tuvākā apkaime, ko dēvē par Latgales Šveici. Daugavas ielejas kreisā krastā pie K-as attīstās vietējo vasarnīcu centrs Priedaine, kam satiksme ar pilsētu ar plosta pārceltuvi. Tā kā Daugavas ieleja lejpus K-as ievērojami sašaurinās



un met straujus likumus, pavasaros tur diezgan bieži ledus sastrēgumi. Sastrēgumu augšpusē upes limenis var pacelties 7—8 m. virs normas. Ārkārtīgos gadījumos plūdi var apsmelt arī K-as pilsētas lejdaļu, kas atrodas vecā ielejas dibenā uz upmalas terases. — K. bijusi apdzīvota jau aizvēsturē, par ko liecina pilskalns Šokolādes kalns K-as aizmugurē un otrs pilskalns Daugavas krastā lejpus K-as. Morēnu platforma, kas ap K-u abās pusēs Daugavai, ir samērā auglīga un labi drenēta uz Daugavas un sānu ielejām, bez tam šo auglīgo teritoriju šķērso vecs dabiskis ūdensceļš — Daugava. Pie K-as Daugavai piebraukt un tikt tai pāri samērā vieglāk nekā citur, jo Latgales pusē ir K-as ieleja, bet Zemgales pusē krasts vispār nolaidens. Turklāt sala Daugavas vidū pie K-as pārdala upi 2 daļās, atvieglinot pārklūšanu tai pāri. Tāpēc te varēja norītēt satiksme pār Daugavu starp 2 senapdzīvotām morēnu platformām (A. Lietavas un Latgales) kā arī preču apmaiņa starp Latgales platformu un Daugavas ūdensceļu. Priekš pasaules kara K-ā bij diezgan rosīga tirdzniecība ar apkārtējo lauksaimniecības novadu ražojumiem — labību, linsēklām; bij alus un deg-

vīna brūzis, ādu fabrikas, dzirnavas un saru izstrādātava. Pēc pasaules kara K-as tirdzniecības apgrozījumi ievērojami samazinājies, jo, novelkot Ljas un Polijas valsts robežu, tai atņemts gandrīz viss apgabals, kas atrodas aiz Daugavas. 1852 K-ā bij 3000 iedz., 1868—4000 (bez garnizona), 1882 — 4300, 1897 — 7800, 1905 — 8000 (½ žīdu), 1914 — 10500, 1920 — 3560, 1925 — 4480, 1930 — 4280. 1729 K. ieguva miesta tiesības un tajā bij 47 nami.



Krāslavas ģimnazija.

Pilsētas tiesības K. dabūja 16. 4. 1923. K-ai pieder 386 ha zemes (1929) ar 880 veciem un 288 jauniem gruntsgabaliem, uz kuņiem 72 mūža, 735 koka ēkas. No 4280 iedz. (1930) K-ā latv. 16% (1925 bij 19%), žīdu 36 (58), poļu 30 (22), krievu 16 (19), pārējo 2 (2). Pēc konfesijām iedz. sadalās šādi: Romas katoļu 46%, Mozus ticīgo 36, vecticīgo 8, grieķu katoļu 3, luterāņu 5% (1930). Starp K-as iedz. darba veidiem relatīvi svarīgākā loma rūpniecībai un tirdzniecībai. 1925 rūpniecībā (visvairāk apģērbu un apavu) strādāja 10%, tirdzniecībā 8% (visvairāk atsevišķos tirdzniecības veikalos), lauksaimniecībā 4%, inteliģentā

darbā 2%, māju darbos 2%, citādos darbos (gadījuma darbos, valsts darbā, satiksmē un transportā) 22%; nenodarbinātu bij 52% no visiem K-as iedz. Starp lielākiem rūpniecības uzņēmumiem 2 ūdensdzirnavas, koku zāģētava un terpentīna tecinātava. Bez K-as pilsētas un K-as pag. pašvaldības un policijas iestādēm K-ā atrodas vēl šādas valsts iestādes un amatpersonas; pt. n. valsts vidusskola, valsts 6 kl. p. skola, bez tam latv., krievu, žīdu un poļu p. skolas, 2 iecirkņu miertiesneši, izmeklēšanas tiesnesis, tiesu izpildītājs, nodokļu inspektors, virsmežzinis, robežas apsardzības rajona priekšnieks, notārs, slimnīca un Sarkanā krusta veselības kopšanas punkts. Satiksme K-ai pa dz. c. no K-as stacijas, kas ap 3 km. no pilsētas. — Vēsture. 1558 ordeņa mestrs Firstenbergs nodeva K-u ar novadu Engelbrechtam Plumperam. 1569 to ieguva Kurzemes hercoga kanclers, 1636 K-u nopirka Volfs. 1676 K-u ieguva Kosu dzimta. 1725 novada īpašnieki bij Čapski, kas 1729 to pārdeva par 14000 dālderiem grāfam Plāteram. 1676 Volfs nodibināja jezuītu ordeņa nodaļu un uzcēla plašu koka katoļu baznīcu. 1755—56 uzcēla plašu mūra baznīcu, ko gribēja pārvērst par Latgales bīskapa katedrāli. 1757 nodibināja katoļu semināru, kas pastāvēja līdz 1842, kad to pārcēla uz Mogiļevu. Misionāri te uzturēja apr. skolu, ko 1854 pārcēla uz Rēzekni. 1764 celta žīdu sinagoga. Nodibināja žīdu draudzi, kur piederēja visi Latgales žīdi. 1778 atveda no Romas K-as patrona Sv. Donāta relikvijas un novietoja īpašā Augustes Plāters celtā kapličā. 1789 viņa uzcēla arī slimnīcu, ko pārzināja mūķienes. 1791 beidza būvēt grāfu Plāteru pili. Vēl 1784 K. saukta par miestu. Jau Johana Ludviga Plātera laikā K. bij viens no

skaistākiem Latgales miestiem. Viņa laikā izbūvēts tirgus laukums un domes nams. K-ā apmetās no Vācijas un Varšavas aicinātie amatnieki, kas attīstīja vietējo amatniecību. K. bij pazīstama ar labām grīdsegām, samta, vilnas, kokvilnas audumiem, ieročiem, ratiem, zelta un sudraba izstrādājumiem. K. izvērtās arī par apkārtnes garīgo centru. Atlaizu u. c. svētkos K-ā saplūda svētkelotāji no plašas apkārtnes pielūgt Sv. Donātu. Jau Ludviga Plātera laikā K-ā bij plaša bibliotēka īpašā ēkā, ap 20000 grāmatu. 1811—15 K-ā bij jezuītu ģimnazija. 1809—22 no Daugavpils te pārcēla valdības iestādes. 1826 ugunsgrēkā nodega pus pilsētiņas. 1864 ar grāfa Muravjova pavēli slēdza katoļu klosteri. 1865 gar K-u vilka Daugavpils Vitebskas dz. c. 1868 K-ā 525 nami, 111 tirgotavas, 13 krogi, alus darītava, 1 degvīna un 3 ādu fabrikas, 2 dzirnavas. 1905 877 ēkas, no tām 121 mūra.

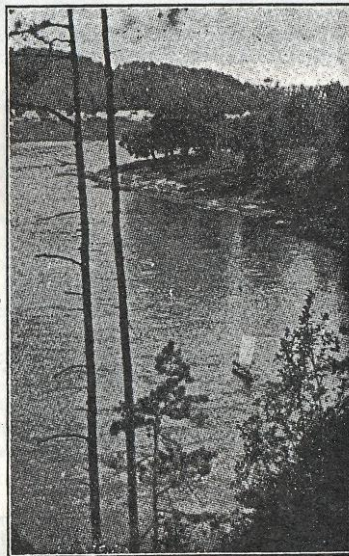
Krāslava, lielākā latgališu kolonija Sibīrijā, Jeņisejas guberņas Minusinskas apr. z-ļu daļā, Zālbas pag. *1896, vairāk par 600 iedz. (1917). K. ir vairāku latgališu koloniju centrā; tur katoļu baznīca un skola.

Krāslavas interglaciāls, sk. interglaciāls Ljā.

Krāslavas katoļu draudze. Tās mūra baznīca celta 1676, pārbūvēta 1757—63, iesvētīta 1777 sv. Ludviķa vārdā. D-es locekļu ap 7500. D-es robežās Baraukā mūra kapella, celta 1860, kapos mūra kapella, celta 1899. D-ē ietilpst: Krāslavas pilsēta, Krāslavas pag. un daļa Skaistas pag.; 14 kapsētas. Metriku grāmatas no 1667. Zemes 52,3 ha. — K. ev. lut. draudze *1922, dievkalpojumu notur vidusskolā Daugavpils ev. lut. mācītājs. 1930 registrēts 120 d-es locekļu.

Krāslavas pagasts, Daugavpils apriņķī, starp Izvalta, Aulejas un

Skaistas p-iem, Krāslavas pilsētu un Daugavu (Kaplavas un Salienas p-iem); pieder pie Krāslavas, Kambuļu (Kombuļu), Skaistas un Indricas katoļu draudzēm. Pt. n. un dz. st. Krāslava 4,27 km. 1933 novērtētā platība 15982,8 ha par Ls 1895615; iedz. 7220. 1279 vecsaimniecības, 483 jaunsaimniecības. Budžets 1933/34 Ls 42275;



Skats uz Daugavu pie Krāslavas.

izdevumos: administr. 19038, nepējniekiem 1890, izglītībai 7871, aprīņķim 8261; ieņēmumos: nekustamas mantas nod. 27100, pašvaldības nod. 13489. P-a īpašumi: 25 ha zemes ar 3 ēkām. Rūpniecības uzņēmumi: 2 ūdensdzirnavas, darvas un terpentīna fabrika. Skolas: valsts K. pilna p. skola ar 17 skolotājiem un 501 skolēnu; Kambuļu pilna p. skola ar 7 skolotājiem, pie tās poļu komplekts ar 1 skolotāju un 44 skolēniem; I Miglēnu I pakāpes p. skola ar 3 skolotājiem; II Miglēnu I pakāpes p. skola (3 kla-

ses) ar 2 skolotājiem; Puķēnu I pakāpes p. skola ar 2 skolotājiem; Sila I pakāpes p. skola ar 3 skolotājiem; Salimu I pakāpes p. skola (3 klases) ar 2 skolotājiem; Stašēnu I pakāpes p. skola (3 klases) ar 2 skolotājiem. P-a padomei bibliotēka ar 377 sējumiem. Ezeri: Ārdavas, Lejas, Dridzis, Baltais, Zirga, Sekles, Ildzis, Nameš, Kusiņu, Kambuļu, Gulbīnes, Zubru, Skujenes (Skujas), Ata, Mandeles, Pertens (?), Ašarainis, Alksnas, Skaistas. Upes: Daugava, Skaista, Rudņa, Melnupe u. c. Jaukākās vietas: Saules kalns, Daugavas krasti. Senvietas. Akmens laikmeta atradumi Vilmēnos, Aizpuros, Lejasramuļos un Augustinišķos. Akmens laikmeta apmetnes Daugavas krastā pie Šķēršķēniem un Adamovas. Vēlā dzelzs laikmeta senkapi Buka sētā, Adamovā, K. pilsētas nomalē, Cimošos, Mateļos, Lielatropos, Aizpurišos, Ģereņos, Vanaņos un Komāros. Vēlā dzelzs laikmeta apmetne Daugavas krastā pie Šķēršķēniem. Vesturisku laiku kapenes Škutēnos un Krieviņos; apmetne Daugavas krastā pie Šķēršķēniem. Nezināma laikmeta kapenes Pastaros, Kaktaplintos, Lejasramuļos, Duskās, Lielos Kusiņos, Pietrēnos, Vilmēnos-Rakučos un Kurcišos, Zaļesjē un Ptaškovā. Pilskalni: 1. šokolādes kalns K. muižā, 29 m. augsts ar biezu mītņu kārtu: z-ļu un d-du galos 2 nelieli uzbedumi (augstākais — 1 m.) un grāvis; gar r-mu sāniem stiepjas terase. 2. Pilskalns mežā Daugavas krastā pie K. pilsētas, 40 m. augsts (trīs pusēs) ar biezu (līdz 1 m.) mītņu kārtu; no pārejā kalnāja to atdala 3 m. dziļš grāvis; uzglabājies labi. 3. Gaisa kalns pie Bantenišķiem, 10—17 m. augsts, ar vidēji biezu mītņu kārtu (līdz 0,5 m.), noarts. Muižas: Krāslava sadalīta 352 vienībās ar 3021 ha; Kambuļi sadalīti 168 vienībās ar

2269 ha; Ludviampole sadalīta 97 vienībās ar 2600 ha; Kazanova sadalīta 151 vienībā ar 1635 ha. Krāslavas virsmežniecība, Daugavpils, Rēzeknes un Ilūkstes apr., ietilpst Dagdas, Bukmuižas, Asūnes, Andrupenes, K-as, Piedrujas u. c. pag. K. v. sastāv no apm. 25 dažāda lieluma mežu novadiem, starp kuriem lielākie: Baltiņu (3454 ha), Kambuļu (1748 ha), Dagdas (1042 ha), Bukmuižas (1065 ha), Asūnes (1464 ha). V-as kopplatība ap 13300 ha, un tā sadalīta 5 iecirkņu mežniecībās un 52 apgaitās. Mežiem relatīvi bagātākā ir Ilūkstes apr. daļa, bez tam Dagdas (mežu 16% no pag. kopplatības, uz 1 iedz. 0,12 ha) un K-as (21,2%, uz 1 iedz. 0,17 ha) pag. Daugavpils apr. un Andrupenes pag. (27,4%, uz 1 iedz. 0,28 ha). Rēzeknes apr. citos pag. mežu ļoti maz; vismazāk Piedrujas pag. (tikai 9,3%, uz 1 iedz. 0,07 ha). Visumā K. v. mežu ziņā nabadzīga; arī agrārā reformā daudz mežu sadalīti jaunsaimniecībās un nocirsti. V-as kanceleja un virsmežziņa dzīves vieta Perenosinas muižā, 3,2 km. no K.

Krāslis, smiņķis, kosmētiska krāsa sejai (sk. kosmētiskie līdzekļi).

Krāsmata (lš. *krōsmeta*, kaudze): 1. liela akmeņu kaudze, ko pēc tautas ticējumiem sanesis velns; 2. kādas ēkas gruveklī, sevišķi krāsns atliekas pēc ugunsgrēka. K-as pazīstamas arī kā kulta vieta. Tas izskaidrojams tā, ka senais pavards, kaut arī atstātā mājā, var būt dieviņiem vai gariem patīkams, un viņi vajadzīgās reizēs to apciemo vai arī viņiem tās paliek par dzīves vietu. Tāpēc k-ās arī ziedo veļu laikā, aiznesot ēdienu kā aiz rijas krāsns, tā k-ās, tā arī vecos kokos (Dienas Lapas etn. piel., I., 30). Kad svētkiem tuvojoties dara alu vai cep maizi, vis-