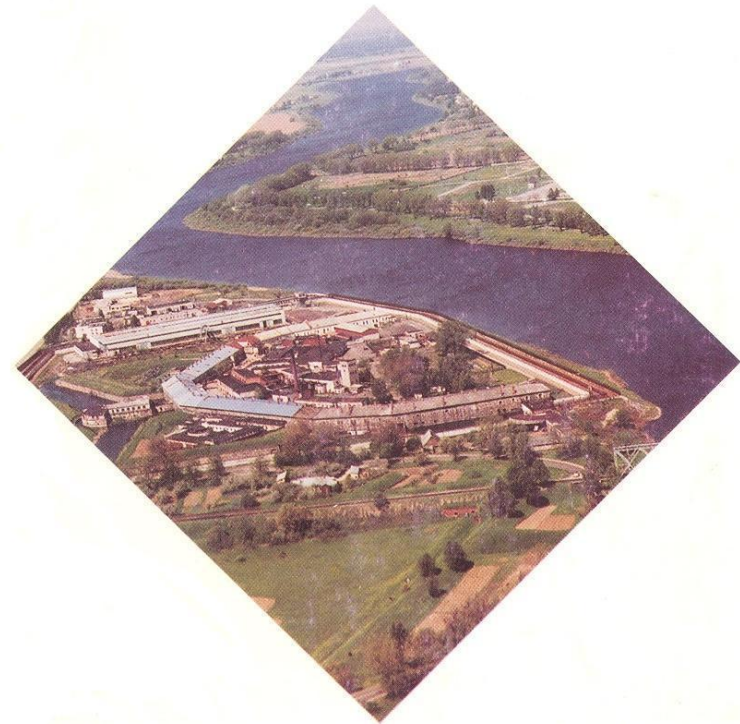




# DAUGAVAS RAKSTI



NO KOŠKOVCIEM LĪDZ DAUGAVPILIJ

Valdemārs Gekišs

## IESKATS KRĀSLAVAS VĒSTURĒ

Krāslava – viena no skaistākajām Latvijas pilsētām. Atrodoties valsts dienvidaustrumos, Krāslava kā koša pērle daiļi iekļaujas zilo ezeru zemē – Latgalē.

Nosaukt precīzu Krāslavas dibināšanas gadu nav iespējams. Skaidri zināms, ka tā veidojās neolīta laikmeta apmetnes vietā (IV–II gadu tūkstotis pirms Kristus) pie Adamovas, vienu kilometru attālā apdzīvotā vietā lejpus tagadējās Krāslavas.

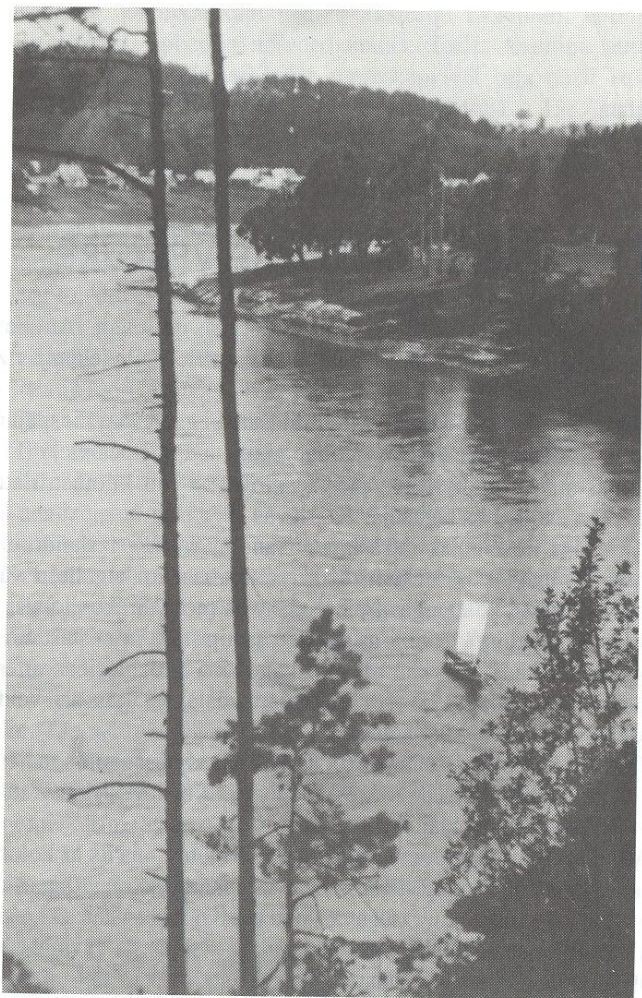
Kā radās nosaukums Krāslava? Tam ir vairāki izskaidrojumi. Pats izplatītākais – nosaukums Krāslava radies no latgaliešu vārda “krāsls” – krēsls, jo Daugava pie Krāslavas met vairākus lokus, kas pēc formas atgādina krēslu. Tas vēl tiek apstiprināts ar nostāstiem par to, ka agrāk, kad Daugava vēl bija kuģojama tirdzniecības artērija, daudz plostu uzskrēja uz sēkļiem pie Krāslavas, kas arī veidoja analogiju vārdam “krāsls” – krēsls.

Otrs izskaidrojums runā par to, ka Krāslavas nosaukums radies no cita latgaļu vārda “krāsla” – krēsla. Senatnē Krāslavu iekļāva tumši, neizejami meži un to klāja krēsla.

Vēl viens Krāslavas nosaukuma izskaidrojums saistīts ar Polockas krivičiem, kuri pazina tagadējās Krāslavas apkārtni jau 9.-10.gadsimtā, bet varbūt arī agrāk. Viņi Daugavas loku pie Krāslavas sauca “krasnaja luka” vai “krasnaja lava”, t.i. “Krasnaja” – skaists, “lava” – lāva, krēsls, dotajā gadījumā – skaista vieta.

Vēl vienā ziņā Krāslavas vēsture tajos laikos saistījās ar Polockas vārdu. Pēc seniem nostāstiem 10. gadsimtā Krāslava piederējusi Polockas kņazienei Rognedai Gorislavai, kuru vēlāk apprecējis Kijevas kņazs Vladimirs, 988.gadā pieņemdams kristietību Krievijā. Par Rognedas dzīves vietu Krāslavā tiek norādīts Teātra kalns, kurš savu nosaukumu gan ieguvis daudz vēlāk, kad 18.-19.gadsimtā Krāslavu pārvaldīja Plāteru dzimta. (Toreiz uz kalna atradusies tā





Daugava pie Krāslavas.

saucamā “stodola” – liela klēts graudu uzglabāšanai, kurā rīkoti arī teatrāli uzvedumi. No tā kalns un iela ieguvusi Teātra kalna un ielas nosaukumu.)

Tādā veidā ar Rognedas Gorislavas vārdu saistās ceturtais Krāslavas nosaukuma rašanās izskaidrojums.

Tāpēc katrs no mums sev par pareizāko un tuvāko var uzskatīt jebkuru no iepriekš minētajiem.

Precīzākas ziņas par Krāslavu attiecas uz 16.gadsimtu, kad 1558.gadā tā nonāk Engelberta Plumpera, bet 1569.gadā Kurzemes hercogistes kanclera Miķeļa de Brunova īpašumā, ko 1603.gadā ar speciālu mandātu apstiprināja Polijas karalis Sigismunds III.

1599.gadā Krāslavu sauc par pusmuižu. 16.gadsimtā te jau atradies neliels koka katoļu dievnams.

1636.gada 26.oktobrī Vilhelms de Brunovs pārdeva Krāslavu Ludingshauzenu–Volfu dzimtai. 1676.gadā pusmuižas nākamais īpašnieks jezuīts Jeremijs Ludingshauzens uzceļ katoļu draudzei samērā lielu krusta formas koka baznīcu.

Tanī pašā 1676.gadā Ludingshauzenu–Volfu dzimtas pārstāvis ar dāvinājuma aktu nodod Krāslavu de Kosu dzimtai, ko 1681.gadā apstiprina Polijas karalis Jans III Sobeskis.

No 1725.gada Krāslava pieder Čapsku dzimtai, no kuras 1729.gada 25.janvārī par 14000 dālderiem to nopērk Johans Ludvigs Plāters (1693–1736), Latgales un Daugavpils stārasts. Tajā pat gadā viņš pārceļas no Indricas muižas uz Krāslavu, kura pieder viņa pēctečiem gandrīz divsimt gadus – līdz pat īpašuma atsavināšanai pēc Pirmā pasaules kara.

1729.gadā Krāslavu aptiprināja par miestu, tajā atradās 47 ēkas, no kurām tikai dažas bija mūra – muižnieku viesnīca “Livonija”, zirgu pasta stacija, graudu noliktava, divi krogi.

Grāfu Plāteru dzimtas izcelšanās meklējama viduslaiku Vācijā Vestfālē, kad 1210.gadā pirmo reizi minēts Vestfāles bruņinieks Humberts fon Plāters. Plāteru senči ieradās Baltijā ar krustnešiem. Apmetoties Latgalē, viņi asimilējās, aizmirsa savu vācisko izcelšanos un pieņēma poļu kultūru. Pakāpeniski izplatot savu ietekmi, Plāteri kļuva par vienu no ievērojamākajām dzimtām Latgalē. Viņu īpašumi atradās ne tikai Latgalē, bet arī Vidzemē un Kurzemē, kā arī Polijā un Lietuvā.

Plāteru laikā Krāslava strauji attīstījās. 18.gs. 30.-40.gados izveidoja tirgus laukumu ar pārdotavu rindām, uzbūvēja divstāvu mūra rātsnamu ar torni un pulksteni tajā (1891.gadā remonta laikā rātsnama tornis un otrais stāvs tika nojaukti). Rātsnama otrajā stāvā atradās arī tiesa, no kurienes daudzi mēroja ceļu uz arestēto telpām (mūsdienu valodā runājot – cietumu), kuru tautā nezin kādēļ sauca par “kazu”, iespējams no krievu vārda “kazna” - sods. Tika uzcelta arī aptiekas ēka, kura savas funkcijas saglabājusi līdz mūsdienām.



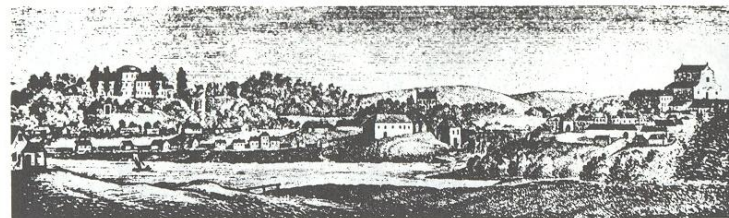


Krāslavas rātsnams. K.Romera 19.g.s. zīm.

Konstantīns Ludvigs Plāters (1722-1778) 1736.gadā mantojis Krāslavu no tēva un ieguvis tai Magdeburgas tirdzniecības un pašpārvaldes tiesības. No Polijas un Vācijas uzaicinātie amatnieki sadarbībā ar vietējiem arodu meistariem organizē tepīku, samta, katūna, dažāda veida ieroču, ratu, zelta un sudraba izstrādājumu, spēļu kāršu, krāsns podiņu un citu izstrādājumu izgatavošanu, kuriem liels noiets bija Krāslavas ikgadējos četros gadatirgos.

1755.gadā pēc itāļu arhitekta Antonio Parako projekta uzsākta mūra katoļu baznīcas celtniecība, kura turpinājās līdz 1767.gadam. Sākotnēji baznīcu bija paredzēts veidot kā Infilantijas katedrāles baznīcu, jo par tās nodibināšanu bija saņemta Romas pāvesta bulla, paredzot bīskapa rezidenci Krāslavā. Taču šī doma neīstenojās un līdz ar to baznīcas celtniecībai pietrūka līdzekļu. Neuzcēla projektā paredzētos divus torņus, līdz pat 1830.gadam netika apmestas baznīcas ēkas aizmugurējā siena un sānu daļas garenienas, bet kāpnes pilnīgi pabeidza būvēt tikai 1832.gadā.

1884.gadā slavenais poļu mākslinieks Jans Mateiko un glezniecības profesors Jablonskis glezno Krāslavas baznīcai altārgleznu "Svētais Ludviks dodas krusta karā". Līdz 1884.gadam tāda pati glezna



18.g.s. nezināma autora gravūra.

freskas tehnikā, ko bija radījis gleznotājs no Itālijas Gastoldi, atradās uz sienas aiz galvenā altāra. Taču Baltijas klimats atstāja negatīvu iespaidu uz sienas gleznojumu un Plāteri uzdeva poļu māksliniekus radīt gleznu uz audekla. Gleznas eskizi (uzmetumu) esot zīmējis Jans Mateiko, bet pašu gleznu uz audekla radījis profesors Jablonskis ar saviem audzēkņiem J.Mateiko tiešā uzraudzībā, kas pats personīgi esot gleznu pabeidzis, pēc tam glezna sarullētā veidā nogādāta no Krakovas uz Krāslavu. Gleznas augstums ir 7,5 metri, platums 3,5 metri.

Pašlaik šīs gleznas stāvoklis ir krasi pasliktinājies un tai nepieciešama restaurācija.

Baznīcā atrodas vēl divas vērtīgas gleznas, kuru stāvoklis nav tik slikts, bet kurām tomēr nepieciešama restaurācija. Tie ir Konstantīna Ludviga Plātera un viņa sievas Augustes Plāteres dzim. Oginskas (1724-1791) portreti, kuri pieder Gastoldi otaī.

Vienlaicīgi ar baznīcas celtniecību notiek arī semināra ēkas celtniecība, kas atrodas blakus baznīcai. Krāslavas garīgā semināra dibināšanas akts bijis 1755.gada 29.decembrī, bet darboties tas sācis tikai 1757.gada 15.jūnijā, kad vēl vecajā jezuītu mītnē pie vecās baznīcas notika semināra oficiālā atklāšana un sākās audzēkņu uzņemšana. Krāslavas garīgais seminārs faktiski darbojās līdz 1842.gadam, kad tika slēgts baznīckungu misionāru klosteris, kaut gan rīkojums par Krāslavas garīgā semināra slēgšanu bija tikai 1843.gada decembrī, taču 1844.gada 2.janvārī notika semināra darbības noslēgumam veltīts svinīgais dievkalpojums. Semināra pēdējais rektors Jāzeps Jaloveckis (1817-1885) vēlēja dieva svētību semināristiem un pasniedzējiem, kuri devās uz Minsku – semināra turpmāko atrašanās vietu. Pats J.Jaloveckis palika Krāslavā un līdz pat mūža beigām strādāja par mācītāju.

Krāslavas garīgo semināru tā pastāvēšanas laikā bija beiguši 153 garīdznieki, no kuriem daudzi vēlāk darbojās Latgalē.



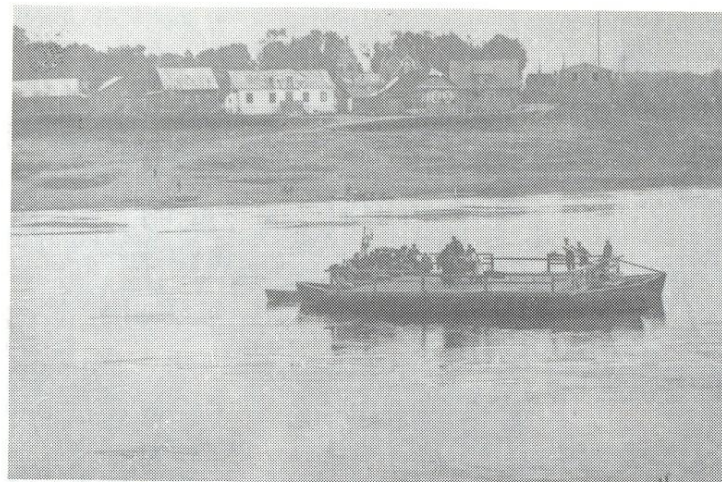
Ar karaspēka daļu klātbūtni Krāslavā saistās kāds romantiķi–traģisks notikums, kas attiecas uz 1838.gadu. Uz vienu no ballēm Plāteru pilī ieradies jauns virsnieks Josifs Karņickis. Viņš un Ādama Plātera meita Emīlija iemīlējusi viens otru, bet Emīlijas vecāki neļāva viņai apprecēt parastu virsnieku. Tad abi mīlētāji nolēmuši beigt dzīvi vienlaicīgi, iepriekš norunājot, ka Emīlija no pils dos J.Karņickim noteiktu signālu, bet viņš atradīsies vienā no Krāslavas pauguriem. Pēc Emīlijas signāla J.Karņickim vajadzēja nošauties, bet Emīlijai izlēkt pa pils logu. Norunātajā laikā Emīlija deva zīmi, J.Karņickis nošāvās, bet Emīlija tika pēdējā brīdī aizturēta. J.Karņicki apglabāja tajā pašā vietā, kur viņš nošāvās, bet pēc kāda laika viņa tuvinieki pārveda J.Karņicka mirstīgās atliekas uz dzimto vietu tepat Latgalē. Uz paugura palika tikai čuguna piemineklis, uz kura uzraksts poļu valodā: “Josifs Karņickis dzimis 1808.gadā Eversmuižā, beidzis dzīvi 1838.gadā no 3. uz 4.augustu Krāslavā”.

Jau vairāk par 150 gadiem stāv šis čuguna piemineklis vienā no Krāslavas pauguriem un nostāsts par lielu un uzticīgu mīlestību tiek nodots no paaudzes uz paaudzi. Līdz pat šodienai tautā šo pauguru sauc par Karņicka kalnu vai Mīlestības kalnu.

Interesanti atzīmēt, ka Emīlijas tēvs Ādams Plāters izrādīja interesi par zinātni. Viņa pētījumu rezultāts bija divas uzrakstītās grāmatas. Pirmā izdota 1832.gadā: “Poļu Inflatijas ģeoloģiskais apskats”, bet 1861.gadā Viļņā iznāca grāmata “Daugavas un tajā dzīvojošo zivju hidrogrāfiski statistiskais apraksts”. Jāatzīmē, ka Ādams Plāters pats sagatavojis vajadzīgo zivju zīmējumus grāmatai.

Vēl viena Ādama Plātera aizraušanās bija arheoloģiskie izrakumi. Netālu no Krāslavas, Daugavas krastā, arheoloģisko izrakumu rezultātā Ā.Plāters atrada ievērojamu daudzumu dažādu priekšmetu – sieviešu galvas rotājumus no bronzas, sudraba aproces, gredzenus, metāla jostas, vara cirvīšus. Visi atrastie priekšmeti nodoti Varšavas un Viļņas muzejiem.

1870. gadu sākumā Plāteru īpašumu nepilngadīgās mantinieces Marijas aizbildnis grāfs Jevgeņijs Plāters (1826-1916) ierīko Krāslavā ārstniecības kūrortu. Apmēram 1 km attālumā uz ziemeļiem no Krāslavas atrodas sērūdens avots, kuru Plāteri visādi reklamēja. Sezonas laikā atpūtniekiem no Pēterburgas un citām tālām vietām tika sagatavotas 500 vannas. Vienas vannas cena bija 30-50 kapeikas. Kūrorts darbojās apmēram 20 gadus un 19.gadsimta beigās tika slēgts, pamatojoties it kā uz nepietiekamo minerālŕsāļu daudzumu sērūdens sastāvā.



Krāslavas pārceļtve 20.gs. 30.gados.

Pirmās ziņas par precīzu iedzīvotāju skaitu Krāslavā attiecas uz 1852.gadu, kad tajā reģistrēti 3030 iedzīvotāji. Vēl Krāslavā atradās 389 nami, no tiem 32 mūra, tirgotavu rindas ar 45 bodēm, krāsns podiņu darbnīca un ādu apstrādes fabrika.

Pēc pirmā Latvijas dzelzceļa Rīga–Daugavpils (1861) pagarināšanas līdz Vitebskai un Krāslavas dzelzceļa stacijas uzcelšanas 1865.gadā, Krāslava sāka atdzīvoties. 1868.gadā Krāslavā bez armijas garnizona bija jau 4017 iedzīvotāji, 525 nami, 111 tirgotavas, 3 ādu fabrikas, 2 dzimavas, degvīna ražotne, alus darītava, 13 krogi. Miesta teritorija aizņēma 87 ha zemes.

1883.gada 15.augustā notiek Marijas Plāteres (1862-1947) un viņas attālā radnieka Gustava Plātera (1849-1923) kāzas, pēc kurām viņi kļūst par pēdējiem Krāslavas muižas īpašniekiem.

Gustavs Plāters bija labs saimnieks un spējīgs komersants. Viņa darbības rezultātā palielinās Krāslavai piederošās apstrādājamās zemes platības, nepieciešamais inventārs, lopu skaits.

1905.gadā Krāslavas iedzīvotāju skaits bija pieaudzis līdz 8025. Miestā bija 877 ēkas, no tām 121 mūra. Krāslavā atradās Izglītības ministrijas tautskola, pareizticīgo draudzes skola un ambulance.

1910.gadā Krievijas cara ministrs Vainovskis ierosināja Plāteriem pārdot Krāslavu par 2 miljoniem rubļu, kam viņi nepiekrīta.

Galvenie izmantotie avoti:

1. Leon Broel-Plater. Kraslaw, London, 1975.
2. G.Manteifels. Krāslava, Varšava, 1901.
3. S.Saharov. Kraslava i Plateri, 1936, Muzeja zin. pg-f, Nr.418
4. St.Škutāns. Misionāru darbeiba Latgolā, Minhenē, 1953.
5. Kultūras pieminekļu restaurēšanas projektēšanas kantoris. Krāslavas pilsētas vēsturiskais centrs, Rīga, 1985.
6. L.Taivans. Po Latgaļii, Maskava, 1988.
7. L.Markova. Pils Daugavas ielejā, grāmatā "Latvijas Kultūras fonda gaduraksti 1987-1988", Rīga, 1991.
8. L.Leikuma. Krāslavas garīgais seminārs, laikraksts "Ezerzeme", 1990., Nr.107.
9. V.Gekišs. Krāslavas vēsture no 18.gs. līdz 20.gs. vidum, Krāslavas muzeja ZA, Nr.32.
10. D.Sapunov. Reka Zapadnaja Dvina, Vitebsk, 1893.

Fotomateriāli no Krāslavas vēstures un mākslas muzeja fondiem.

Fotoreprodukcijas – Boriss Tarļeckis.