

## KULTŪRAS UN DABAS PIEMINEKĻI

Kultūrvēsturiska liecība ir Siļukalna centrā uzstādītais obelisks 2. pas. karā kritušajiem cīnītājiem.

Pagastā atrodas daļa (542 ha) Lielā Pelēcāres purva dabas lieguma (dib. 1999. g., no 1977. g. dzērvenāju liegums). Apaugumā retas, 2–3 m augstas priedes, purva bērzs. Liegumā bagāta putnu fauna, mitretas un aizsargājamas putnu sugas: dzērve, dzeltenais tārtiņš, melnā puskuitāla, lietuvainis u. c. sugas.

## IEVĒROJAMĀS PERSONĪBAS

F. Čačs (1893–?) – skolotājs, 1925.–1941. g. Sondoru pamatskolas pārzinis, sabiedrīks darbinieks, aizsargu bataljona komandieris, Viestura ordeņa kavalieris; dz. Sprukstiņos. S. Upenieks (1894–1978) – 1. pas. kara un Latvijas Brīvības cīņu dalībnieks, LKOK; dz. Opolos. I. Pūrmalietis (1895–?) – 1. pas. kara un Latvijas Brīvības cīņu dalībnieks, LKOK; dz. Kapeniekos. A. Sprudžs (1908–1944) – rakstnieks un skolotājs, 1928.–1932. g. strādājis Sondoru pamatskolā. G. Upeniece (dz. Stafecka; pseid. Dzērķsteņa; 1909–2002) – dzejniece un skolotāja; 1931.–1945. g. strādājusi Grozu-Bernānu pamatskolā, no 1931. g. dzīv. Priedniekos. A. Čačs (1912) – publicists un sabiedrīks darbinieks; dz. Brokā, dzīvo ASV. V. Dūda (1930–2001) – biologs, bioloģijas doktors, ~25 zinātnisko publikāciju autors; dz. Stikānos.

bet pagastu 1949. g. likvidēja. Tag. Skaistas pag. teritorijas veidošanās saistāma ar Ezeriņu ciemu. 1954. g. tam pievienoja likvidēto Skaistas ciemu, 1962. g. – Kazinču ciemu. 1964. g. Ezeriņu ciemu pārdēvēja par Skaistas ciemu. 1990. g. Skaistas ciema teritorijā nodibināts Skaistas pagasts. Tajā ietilpst bij. Skaistas pagasta Z daļa, bet bij. Skaistas pagasta D daļā izveidots Kalniešu pagasts.

## DABA

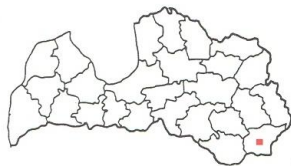
Skaistas pagasts atrodas Latgales augstienes D daļā – Dagdas paugurainē. Reljefs gk. lēzeni paugurains, abs. augstums tikai dažviet pār-



Pagasta centrs Skaistā. A. Tidriķa foto

## Skaistas pagasts

Krāslavas rajonā



**Platība 11 711,8 ha**  
**Iedzīvotāji 937 (2000. g.)**  
**Bijušais nosaukums**  
**krieviski – Изабельнская**  
**Pagasta padome Skaistā**

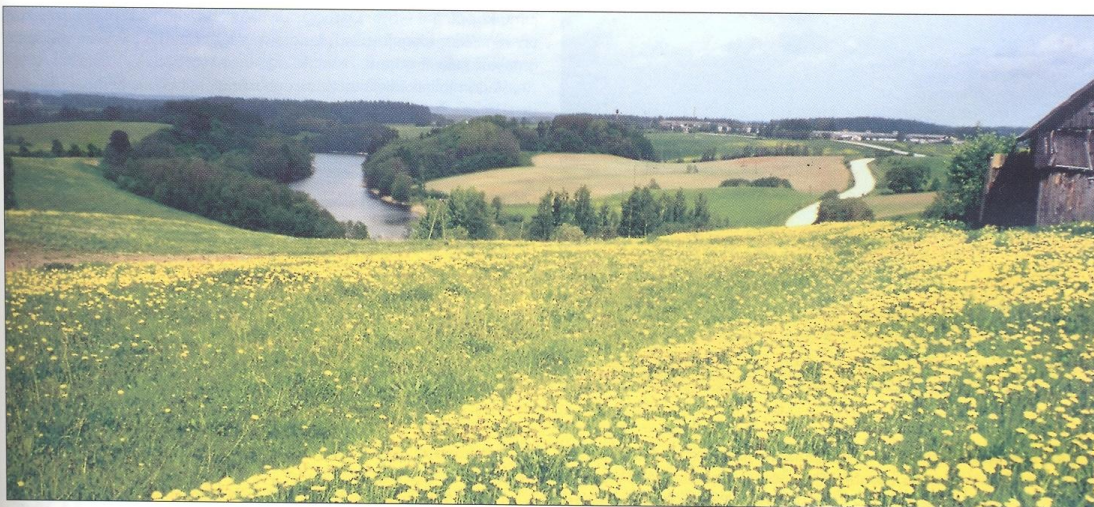
## TERITORĪJA

Skaistas pagasts (Izabelinas pag.) dibināts 1861. gadā. 1935. g. Skaistas pag. platība bija 19 200 ha. 1945. g. Skaistas pagastā izveidoja Baltiņu, Ezeriņu, Kalniešu, Kazinču, Niedrītes un Skaistas ciemu,



Skaista uz austrumiem – Indras pusē. A. Tidriķa foto

sniedz 200 m.vjl. (pie Gaugariškām 212,5 m, nedaudz uz A no Kalīškām 201,8 m vjl.). Pagastu gandrīz no visām pusēm ieskauj ezeri. R atrodas daļa Sivera un Dreidža (Dridža) ezera. Sivers pēc platības ir devītais liel. Latvijas ezers (koppl. 1759 ha, vid. dziļ. 6,3 m, liel. – 24,5 m), ezera krasti ļoti izroboti, daudz liču, zemesragu, dzelmju un pussalu, 20 salas, daudzas no tām atrodas Skaistas pagastā: Šķērste (pl. 3,9 ha), Lipsola (3,6 ha), Medvedka, Traščanka. Ezerā iesniedzas Nirku un Augstais rags. Krasti lēzeni, vietām terasveidīgi pacelti, apauguši ar kokiem un krūmiem. Bez parastajām ezeru zivīm (plauži, liņi, lidakas, raudas, ruduļi) ezerā mit arī ālantī, zūsi. Dreidzs ir dziļākais ezers Baltijā (koppl. 753 ha, vid. dziļ. 12,8 m, liel. – 65,1 m). Krasta līnija ļoti izrobota, starp paugurainām pussalām gari, šauri liči. Ezerā ir 9 salas; liel. – Bernata sala (pl. 13,9 ha) atrodas pagasta teritorijā. Samazinātā skābekļa daudzuma dēļ dažos ličos vērojama zilaļģu izraisīta «ūdens ziedēšana». Ezerā mit lidakas, asari, plauži, raudas, vēdzeles, kā arī Latvijas ezeros retāk sastopamie repši un ezera salakas. Ari pagasta A un ZA iegūlušī divi lieli ezeri: Indrs (Indra ez.; pl. 202 ha, vid. dziļ. 4,3 m, liel. – 7,8 m, plaši liči, mežainās pussalas un trīs salas, D krasti stāvi, vietām ~30 m augsti, bagāta un daudzveidīga zivju fauna, daudz ūdensputnu) un Ižiuns (Ižūns; pl. >100 ha, liel. dziļ. 2,4 m, krasti zemi, vietām staigņi, apauguši ar krūmiem, ezers piekrastē stipri aizaudzis, biezs dūņu slānis, tajā mit gk. karpu dzimtas zivis). Vairāku ezeru virkne atrodas pagasta DR stūrī: Lielais Ožukns (Lielais Āžukns; pl. 88,5 ha, liel. dziļ. 3,5 m, ~20% pl. sedz ūdensaugi, ir sapropēja iegulas), Soms (33,6 ha, liel. dziļ. 13,4 m, divas ~13 m dziļas dzelmes, krasti slīpi, dibens lidzens, smilšains), Kuļš (Kulis; 35,8 ha, gar. 1,6 km, liel. plat. 0,3 km, vid. dziļ. 8,1 m), Ildza (Ilzas) ez. (26 ha, liel. dziļ. 6,9 m). Mazāki ezeri: Plaudēņš, Dūņu ez., Rūbežņiks, Linoks. Pagasta A robežu veido Indrica (In-



Skaista uz ziemeļiem – Drižļa gals. A. Tidriķa foto

dra: Daugavas labā pieteka, tā tek cauri Lžiunam, Indrim; līdz ietekai Indri to sauc par Dzeguzi. Lielo Ožukni ar Dreibzi savieno Čenčupu upīte, DR stūri tek Skaista – Daugavas labā pieteka. 25% pagasta platības aizņem meži (Pipiņu, Bogdonu mežs). Purvi nelieli (Romulišku purvs).

#### IEDZĪVOTĀJI

2000. g. Skaistas pagastā bija 937 iedz., t. sk. 47,6% vīriešu, 52,4% sievietes; bezdarba līmenis 13,5%. Nac. sastāvs: 74,4% latviešu, 13,9% baltkrievu, 7,6% krievu.

Liel. ciems – Skaista (Geibi) – 266 iedzīvotāji.

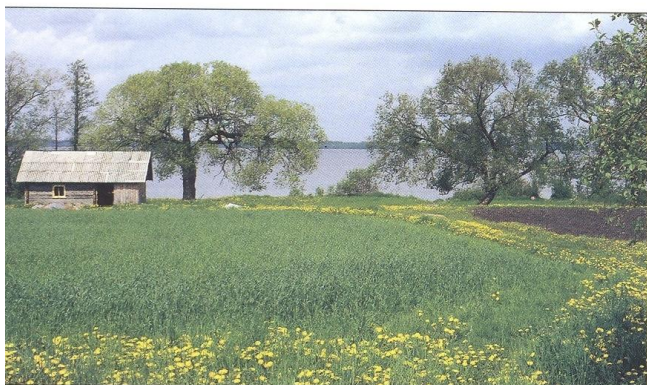
1935. g. Skaistas pagastā bija 6788 iedz., t. sk. 88% latviešu, 5% krievu, poļi, vācieši, ebreji. Padomju okupācijas varas iestādes 1941. g. izsūtīja 23 un 1949. g. – 82 skaistiēsus. Padomju laikā Skaista bija ciema un kolhoza «Borec» centrs. 1989. g. Skaistā bija 316 iedz., Veterovkā – 39, Ezereņos – 37, Vecēļos – 36 iedzīvotāji.

#### SAIMNIECĪBA

Skaistas pagastā ir 161 zemnieku saimn. 4169,3 ha kopplatībā, 382 piemājas saimn. 3558,1 ha kopplatībā. Lauks. izm. zeme 5796,2 ha, no tiem 5178,4 ha aizņem aramzeme, 38,0 ha – augļu dārzi, 98,4 ha – pļavas, 481,4 ha – ganības; meliorēti 2411,0 ha. Meži aizņem 2632,3 ha, krūmāji – 385,6 ha. Zemes vid. kadastrālā vērtība 101 Ls/ha.

Liel. zemnieku saimn.: «Jaunzemji» (149 ha; graudkopība), «Ezermalas» (114 ha; graudkopība, mežizstrāde), «Ozoli» (141 ha), «Druviņi» (132 ha), «Malaine» (97 ha), «Sidrabītolni» (86 ha) – lopkopība. P. Konošonoka saimniecībā ir 50





Skaista pie Sivera – ezera krasts Luņos. A. Tidriķa foto

bišu saimes, z/s «Apskalnes» ir lopkautuve, saimn. sniedz lauksaimn. pakalpojumus. Veterovkā atrodas SIA «Sakta» lopkautuve. Divas kooperatīvās s-bas: «Kalve» (Trapciškās; lauksaimn. pakalpojumi) un «Kopdarbs» (Veterovkā; graudkopība, lauksaimn. pakalpojumi). I. u. «Iļzes krasts» (Bogdonos; lopkopība). Skaistā ir divi veikali un kafējnicā, Veterovkā – viens veikals. Kuļa ez. krastā atrodas viesu māja «Ozoli», pie Skaistas – viesu māja «Kastaņi». Saskaņā ar Aulejas, Kombuļu un Skaistas pagastu 1998. g. sadarbības līgumu nodibināta kopīga pašvaldību iestāde «Augšdubna» ezeru un ceļu apsaimniekošanas, tūrisma attīstības un sociālo jautājumu risināšanai. Nodib. arī ezeru pārvalde, kas organizē licencēto makšķerēšanu un rūpējas par zivju aizsardzību.

Skaistas pasta nodaļa.

Pagastu šķērso 1. šķiras autoceļš Krāslava–Dagda (P61), 2. šķiras autoceļi Robežnieki–Veceļi (V626), Konstantinova–Skaista (V632), Veceļi–Baltiņi (V643) un Robuļiškas–Kaziņči (V654). Nelielā posmā gar robežu ar Kalniešu pag. iet Indras–Daugavpils dzc. līnija.

Tag. pagasta teritorijā bijusi Ezereņu (Czenczi), Ludvikavas (Ludwikowo) un Skaistas muiža. Agrārās reformas laikā Ezereņu muiža (441 ha) sadalīta 30 vienībās, Ludvikavas (398 ha) – 24, Skaistas muiža (288 ha) – 23 vienībās.

Latvijas brīvvalsts 20. gados Skaistas pagastā nodibinātas vairākas saimnieciska rakstura b-bas: lauksaimn. b-ba (1922. g.; 99 biedri), lopkopības (1923. g.; 42 biedri) un krājaizdevu biedrība (1925. g.; 211 biedri). 1935. g. Skaistas pagastā bija 1448 saimn.; 10 941 ha aizņēma aramzeme, 2990 ha – pļavas, 1873 ha – ganības, 2061 ha – meži. Visvairāk audzētās graudaugu kultūras bija rudzi (21% sējumu koppl.), auzas (13%) un vasaras kvieši (5%). Kartupeļi aizņēma 6% sē-



Skaistas Romas katoļu baznīca. Foto no pagasta materiāliem

jumu koppl. līnī – 5%. Darbojās divas ūdensdzirnavas, motordzirnavas un zāģētava, ķieģelceplis, pienotava, zāģētava, 10 pārtikas preču tirgotavas, vīna tirgotava.

Padomju laikā lielākie zemes apsaimniekotāji bija kolhozi «Skaista» un «Borec», kas 1980. g. tika apvienoti ar nos. «Skaista». Sākoties privatizācijai, uz kolhoza «Skaista» bāzes nodibināja paju s-bu (pastāvēja līdz 1993. g.).

#### IZGLĪTĪBA UN KULTŪRA

Skaistas pamatskolā 2000./01. m. g. bija 126 skolēni, nodarbības pirmsskolas vecuma bērniem apmeklēja 14 bērni.

Latvijas brīvvalsts laikā Ļudvikos bija 6-kl. pamatskola, Ezereņos, Kaziņčos, Valteros – 4-kl. pamatskola. Padomju laikā darbojās Skaistas astoņgad. skola (1965. g. celtajā ēkā skola atrodas arī mūsu dienās) un Valteru četrgad. skola.

Skaistas tautas namā (celts 1968. g.) darbojas folkloras kopa «Rauduvīte», bērnu estrādes deju kolektīvs, drāmas kolektīvs, vokālais ansamblis. Skaistā ir pagasta bibliotēka. Apvienojoties «Dāmu klubam» un «Viru klubam», 2001. g. izveidota sabiedriskā organizācija «Skaistas atbalsta centrs», tās mērķis palīdzēt emocionālā un materiālā krīzes situācijā nonākušiem indivīdiem.

Latvijas brīvvalsts laikā Skaistā bija bibliotēka, Ludvikavā (Ļudvikos) – tautas nams un b-ka; līdzekļus bibliotēku ierīkošanai bija piešķīris Kultūras fonds. 1924. g. tika atvērta Latvijas katoļu kultūras veicināšanas b-bas «Saule» Skaistas nodaļa. Padomju laikā klubs un b-ka bija Skaistā un Veterovkā.



Skaistas folkloras kopa «Rauduvīte» festivālā «Baltica 2002». Foto no pagasta materiāliem

#### VESELĪBAS APRŪPE

Skaistā darbojas feldšeru un vecmāšu punkts, kur dažas reizes nedēļā pieņem ģimenes ārsts un bērnu ārsts.

Latvijas brīvvalsts laikā Skaistā strādāja ārsts, vecmāte, darbojās aptieka, padomju laikā – ambulance un aptieka.

#### RELĪĢIJA

Pagastā darbojas divas draudzes: Skaistas Sv. Jaunavas Marijas Romas katoļu draudze (400 draudzes locekļi) un Ludvikavas Sv. Agates Romas katoļu draudze (200 locekļi).

Pirmā koka baznīca Skaistā uzcelta 1788. g. (pēc citiem avotiem 1778. g.). 1914. g. baznīcu pārcēla uz Geibu sādzu, kur tā 1. pas. kara laikā nodega. 1920.–1921. g. prāvests Šinkelis uzbūvēja tag. guļbūves baznīcu un nodibināja draudzi. Ludvikavas baznīca celta 1925. g., bet sliktā tehniskā stāvokļa dēļ 1963. g. nojaukta. Tag. baznīca ir restaurētā bij. skolas ēka.

Bebrīšu, Bogdonu, Čenčupu, Luņu, Romuļišku, Skaistas, Skradalu, Stolu, Vievu kapsēta.

## KULTŪRAS UN DABAS PIEMINEKĻI

Valsts nozīmes arheoloģiskie pieminekļi: Čenčupu senkapi (Karakalns), Kulinišku (Kulinišku) I senkapi, Skaistas, Tenisa senkapi, Vanaģišķu senkapi (Franču kapi), Zukulišku senkapi (Kešīņu, Franču kapi), Ekšu pilskalns (Gorodok) ar apmetni, Ekšu Pilskalniņš (pilskalns), Grundānu pilskalns ar apmetni, Ļaksu pilskalns (Piļisovka). Vietējas nozīmes arheol. piemin.: Katoļnieku viduslaiku kapsēta (Turku kapi) un apmetne, Kulinišku (Kulinišku) senkapi II.

Pagastā atrodas daļa no dabas parka «Dridža ezers» (dib. 1999. g., no 1977. g. kompleksais dabas liegums «Dridža ezers ar apkārtnējo ainavu»).

## IEVĒROJAMĀS PERSONĪBAS

P. Bebrīšs (1892–1981) – LKOK; dz. Bebrīšos. J. Bebrīšs (1931–1993) – aktieris un režisors.



Robežupe Mēmele. A. Tidriķa foto

## Skaistkalnes pagasts

Bauskas rajonā



Platība 10 614 ha  
ledzīvotāji 1526 (2000. g.)  
Bijušie nosaukumi:  
Šēnbergas pagasts,  
vāciski – *Schönberg*,  
krieviski – *Šēnbergskaja*  
Pagasta padome  
Skaistkalnē

## TERITORIJA

Skaistkalnes nosaukums radies no novada pirmā lēņu īpašnieka (1489. g.) Hermaņa Šēnberga uzvārda (vācu *Schönberg* – skaists kalns), tas latviskots tikai 1925. gadā. 1935. g. pagasta platība bija 8781 ha. 1945. g. Skaistkalnes pagastā izveidoja Skaistkalnes un Augšmēmeles ciemu, bet pagastu 1949. g. likvidēja. 1951. g. Skaist-

kalnes ciemam pievienoja daļu Augšmēmeles ciema (kolhoza «Skaistkalne» terit.), 1963. g. – Jaunsaules ciemu, savukārt daļu Skaistkalnes ciema (kolhoza «Jaunā gvarde» terit.) 1963. g. iekļāva Kurmenes ciemā, 1977. g. – Vecsaules ciemā. Administratīvi teritoriālo pārkārtojumu laikā Skaistkalnes pagastam pievienota puse bij. Jaunsaules pagasta un daļa Bruknas pagasta, bet neliela daļa agr. Skaistkalnes pagasta pievienota Kurmenes un Vecsaules pagastam.

## DABA

Skaistkalnes pagasts atrodas Viduslatvijas zemienes Zemgales līdzenumā. Virsas augstums pārsvarā ~40 m vjl., augstākā vieta (43,4 m vjl.) ir pagasta DA daļā, netālu no Mēmeles. Izplatīts karsts – vietās, kur zem 5–10 m bieziem smiltis un māla nogulumiem atrodas karbonātiešie iezī (pārsvarā ģipsakmeni saturoši dolomiti un merģeļi), notiek izskalošana, pazemes tukšumiem iegrušot, veidojas karsta kritenes. Parastī tās ir apaļas, diametrs 1–6 m, dažkārt 10–15 m un pat >50 m, dziļums 12–15 m. Ja kritenes aizpilda ūdens, veidojas mazi, bet dziļi karsta ezeriņi. Kritenes izplatītas gk. pagasta D daļā, vairākos urbumos konstatēts apslēptais karsts. 4 km uz ZA no Skaistkalnes atrodas vienas no bagātākajām ģipsakmens atradnēm Latvijā (novērtētie krājumi ~40 mlj t, derīgās slāņkopas biezums 11,8–13,6 m, atradne pēti 1982. g.). Pagasta robežu ar Lietuvu veido Lielupes labā satekupe Mēmele (Lietuvā – Nemunēle; gar. 191 km). Pagasta teritorijā lejpus



Skaistkalne leišmales pusē. A. Tidriķa foto